

성공비즈니스와 함께하는 최고의 경제단체



2013
04

News

김포상공회의소, 2013년 정기총회 개최 3p

Report

건설업계 현안애로와 정책과제 조사 18p

Interview

앵커체 전문업체 삼진스틸산업(주) 24p

계량기 납품 전문업체 한국아이치주식회사 26p

Feature Story

특집_김포한강신도시 물 생명을 품다 36p

Information

시정소식 29p

Fectify News

지역 언론에 비친 김포상의 38p

THE GIMPO CHAMBER OF COMMERCE & INDUSTRY
<http://kimpocci.korcham.net>

김포상공회의소 2013. 4 Vol.57



그대 곁에 숨 쉬는 행복

자기 자신에게 물어보세요.

행복하기 위해서 무엇을 기다리고 있는지.

왜 지금 이 순간 행복할 수 없나요?

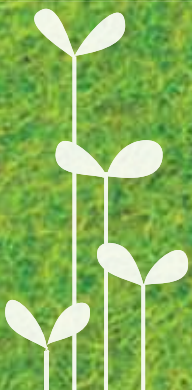
행복은 이미 그대 곁에 찾아와

미소 짓고 있는데 말입니다.

마음을 깨우세요.

그대 곁에 숨 쉬는 행복의 가치를 깨닫게 도리 테니까요.

틱낫한 「지금 이순간 그대로 행복하라」 중



Main
News

계사년 신년인사회



김포상공회의소(회장 이정석)는 1월 11일 오전 김문수 경기도지사를 초청하고 유정복 국회의원, 유영록 시장, 유승현 의회위원장, 각급 기관단체장 및 기업인 등 300여명이 참석한 가운데 아라마리나 컨벤션에서 '2013년 신년인사회'를 개최하였다. 전통연희단 아람노리의 우렁찬 북소리와 함께 시작된 이번 행사에서 참석자들은 새로운 희망의 한해를 기대하며 어려운 경제상황하에서 소통과 화합으로 어려움을 헤쳐 나가자고 입을 모았다.

이정석 회장은 신년인사말을 통해 2013년을 시작하는 신년인사회에 참석해 주신 분들에게 감사의 인사를 전하며, "절반이 넘는 국민대다수가 경제를 최우선 과제로 삼고 있고 우리나라가 세계적인 국가로 우뚝서기 위해 풀어야 할 숙제는 일자리 창출을 통한 경제활성화를 이루는 것이며 우리 기업인들도 이를 위해 부단히 노력할 것"이라고 말했다. 또한 "기업들도 일자리 만들기뿐만 아니라 사회적 책임도 다하는 등 사회로부터 신뢰와 사랑을 받을 수 있도록 최선을 다하는 모습을 보여드리겠습니다."고 전하며 이를 위한 정부 및 지자체의 적극적인 지원도 당부하였다. 또한 새로운 시대에 새롭게 출발하는 대한민국을 기대하며 희망의 메시지를 전하였다.

김문수 도지사는 "어려운 경제속에서도 언제나 희망을 말하고 있는 김포는 앞으로 발전할 가능성이 무궁무진한 가능성을 갖추고 있으며, 경인아라뱃길 건설을 통해 서해안시대의 중심이 될 것이다. 기업이 곧 경제의 힘이고 경제의 힘은 곧 복지로 이어진다. 여기모인 여러분들이 우리나라의 희망이며 힘이다. 이제는 부정의 역사에서 긍정의 역사로 희망찬 계사년 새해를 맞이하자"라며 인사말을 마쳤다. 이후 참석자들간 새해인사를 나누며 신년인사회를 마무리 하였다.

Main
News

김포상의 산악회 2013 시산제 개최



❖ 문수산 등반하며 안녕과 건강 기원

김포상공회의소 산악회(회장 김대환, 씨티캡(주) 대표이사)가 지난 3월 16일(토) 오전 11시 30분 문수산에서 2013년 시산제를 시작으로 본격적인 건강다지기에 나섰다.

이날 시산제에는 이정석 김포상공회의소 회장과 김대환 산악회장을 비롯한 김포상공회의소 회원사 임직원과 KTEP(김포대학교 최고경영자과정) 총동문화 산악회, 김포대학교 산학협력단 및 김포시 관계자 등 70여 명이 참석했다. 오전 9시 문수산 입구에 모인 참가자들은 10시30분까지 문수산을 등반한 뒤 청룡회관 뒤편 등산로에 모여 시산제를 진행했다.

시산제에서 김대환 산악회장은 축문을 통해 김포상의 회원사 임직원들의 건강과 회사의 발전, 김포상공회의소의 발전을 기원했다. 축사에서 이정석 김포상의 회장은 “2013년에도 경기 전망이 밝진 않지만 기업인들이 건강해야 회사를 잘 꾸려나갈 수 있다”고 당부했다.

시산제는 1년 산행을 시작하면서 산신령께 정성을 다하여 음식을 차리고 새로운 마음으로 한 해의 안전산행을 기원하며 올리는 제로서 회원들의 친목과 결속을 다지고, 개인의 소망도 비는 행사다.

2013년 정기총회 개최 >>

김포상공회의소(회장 이정석) 2013년 회원사 지원 강화를 통한 김포상공회의소 활성화 및 지역경제 활성화를 선언했다. 김포상공회의소는 2월 27일 2013년 정기총회를 개최하고 2013년도 사업계획 및 예산(안)을 승인했다. 상의는 사업계획을 통해 회원사가 우대서비스를 받을 수 있도록 해외시장 개척단 참가 기업 지원, 중소기업 운전자금 등 회원사 우선 추천, 경영자문단 운영을 통한 세무, 회계, 법무, 인사, 노무, 경영컨설팅 등 기업경영개선 사업 지원 등 다양한 지원활동을 펼칠 계획이다.



이정석 회장은 “김포상공회의소가 기업이 소통하고 비전을 공유하는 창익과 혁신의 창구가 될 것”이라며 “회원사들에게 보다 많은 서비스를 제공하는 김포상공회의소가 될 것”이라고 강조했다. 한편, 김포상공회의소는 각종 지원사업 및 서비스 확대를 위해 전 직원이 회원확대 및 회비징수 노력 강화를 통해 2013년 10억원의 회비를 징수할 계획이다.



<< 김포상의 회원사 월례회의

상의는 매월 회원사 월례회의를 시행중이며, 2013년 2월 월례회의에서는 상반기 상의사업 및 행사안내와 노무법인 응지(김장한 노무사)의 임금조정(불황기 임금전략, 현황분석, 임금피크제, 고정급·변동급, 임금 유예·반납·삭감), 근로시간 조정(법규정 및 해석, 설계방안, 실무쟁점사항, 컨설팅 비용지원), 인력조정(고용조정방법, 인건비절감방안) 등 임금노무관련 설명회를 가졌다.

김포시와의 상생 간담회 >>

지난 2월 19일 김포상의 회장단과 상임의원, 읍면동상공인협의회 회장단과 김포시장·부시장 및 전·현직 국장 등 40여명이 참석한 가운데 김포시와 기업인들간의 상생간담회가 개최되었다. 이번 간담회는 지난 한해 지역경제 발전을 위해 힘써주신 유영록 김포시장을 비롯하여 전·현직국장님들의 노고에 감사드리고 올 한해도 지역발전과 경제살리기에 아낌없는 지원을 부탁드립니다. 자리를 마련되었다.



GCCI News

경찰서 및
검문소 위문품 전달 >>



김포상의 이정석회장은 2월 6일 유영록 김포시장과 함께 김포경찰서와 나진검문소외 2곳의 검문소를 방문하여 현장근무를 하고 있는 군장병과 경찰들을 위문하고 위문품을 전달하였다. 이는 김포의 치안을 위해 힘쓰고 있는 분들에게 감사의 마음을 전하기 위해 마련되었다.

금융기관
지점장 간담회 >>



김포상의는 중소기업의 자금난 해소를 위해 매년 금융기관지점장 간담회를 실시하고 있으며, 올해는 1월 24일에 이정석 김포상의 회장 및 회장단·상임위원과 농협김포시지부장, 산업은행지점장, 기업은행지점장, 신용보증지점장, 기술신보지점장, 경기신용보증재단 지점장이 참석한 가운데 개최되었다.

이날 간담회에서는 금융기관의 신용보증서 발급시 전액보증 협조, 담보비율 저평가에 따른 대출금 회수조치 연장, 상의 회사 우대금리 협조(지점에서 처리할 수 있는 범위내), 경기도 및 김포시 운전자금 배정시 전액 대출 및 보증서 협조, 경기신용보증재단 소액운전자금 보증서 신청시 전액보증 협조 등의 내용을 건의하고 적극적인 협조를 요청하였으며, 이에 참석한 금융기관장들도 어려운 경제환경에서 중소기업을 위한 실질적인 지원을 하기로 뜻을 모았다.

2013 중소기업 지원시책 설명회 >>



김포상공회의소가 중소기업인을 대상으로 각종 지원정책에 대한 이해를 돕기 위해 1월 24일 「2013년도 중소기업 지원시책 설명회」를 개최하였으며, 100여명의 중소기업인이 참석해 지원 정책에 대한 높은 관심을 보였다.

시민회관 다목적홀에서 진행된 이번 설명회는 경기지방중소기업청, 중소기업진흥공단 중소기업지원센터, 경기FTA활용지원센터, 경기테크노파크 등 9개 기관이 참여해 2013년 기업지원사업 안내와 중소기업 운영에 필요한 정보를 종합적으로 제공하였다. 이와 함께 자금, 인력, 수출 분야 등 각종 지원방안에 대한 개별 상담반도 운영해 현장을 찾은 기업인들에게 직접 상담을 실시하여 기업경영애로 해소에 큰 도움을 줬다. 김포상공회의소는 지속적으로 설명회 등 지원 사업 홍보를 통해 중소기업인의 안정적인 경영 활동을 지원할 계획이다.

군부대 위문금 전달 >>



지난 1월 22일 이정석 상의회장과 회장단·읍면동상공인협의회 회장 및 유영록 시장은 해병대 제2사단(사단장 김시록)과 육군 17사단(사단장 송유진)을 방문하여 추운날씨에도 국방의 의무를 다하고 있는 장병들을 격려하고 위문품을 전달하였다.

GCCI News

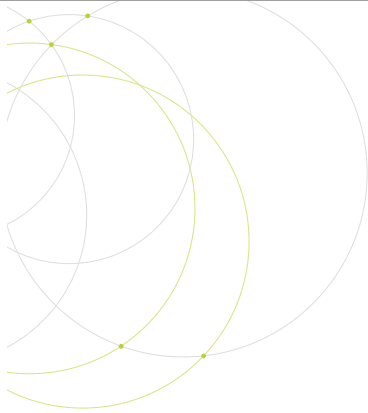
희망나눔성금
및 위문품 전달 >>



김포상공회의소는 연말연시를 맞이하여 김포상의 의원업체, 산공단 및 읍면동상공인협의회, 김포시건설관련기업협의회, 상공회의소 회원사들의 정성으로 마련된 성금 9천여만원을 지난 1월 11일 김포시를 통해 김포복지재단에 기탁했다. 이번 성금은 우리 주변의 소외 계층과 열심히 생활하고 있는 이웃에게 전달 되도록 하였으며 이후, 관내 군부대를 방문하여 군장병들을 위문하는데 전달하였다.

김포상의
희망나눔 모금 현황은 다음과 같다.

- ▲ (주)우리별 이정석(회장) : 1천만원
- ▲ (주)원봉 김영돈 : 1천만원
- ▲ 한국셀마스터(주) 김윤호(의원) : 1천만원
- ▲ (주)드림세프 박혜란(상임의원) : 6백만원
- ▲ (주)상보 김상근(부회장) : 3백만원
- ▲ 삼창기연(주) 김남준(부회장) : 3백만원
- ▲ 유성산업 정철화(부회장) : 3백만원
- ▲ (주)플러스푸드 홍철호(부회장) : 3백만원
- ▲ (주)새한트라비스엘리베이터
안상현(부회장) : 3백만원
- ▲ 건설기업인협의회 회원 : 2백만원
- ▲ 고촌상공인협의회 회원 : 2백만원
- ▲ 월곶상공인협의회 회원 : 2백만원
- ▲ 양촌상공인협의회 회원 : 2백만원
- ▲ 통진상공인협의회 회원 : 2백만원
- ▲ 대곶상공인협의회 회원 : 2백만원
- ▲ 하성상공인협의회 회원 : 2백만원
- ▲ IT업종별협의회 회원 : 2백만원
- ▲ 김포골드밸리협의회 회원 : 2백만원
- ▲ (주)대한중전기 김재훈(의원) : 2백만원
- ▲ (주)한양정밀 한익수(의원) : 2백만원
- ▲ 영화식품(주) 왕학보 : 2백만원
- ▲ (주)경일엔지니어링
강종섭(상임의원) : 1백만원
- ▲ (주)동부건설 임명환(상임의원) : 1백만원
- ▲ (주)동산 도승희(상임의원) : 1백만원
- ▲ (주)삼보 염상욱(상임의원) : 1백만원
- ▲ (주)이성텔레콤 박문두(상임의원) : 1백만원
- ▲ 일신전자통신(주) 주일성(상임의원) : 1백만원
- ▲ 카이스전자(주) 장성규(상임의원) : 1백만원
- ▲ 한국기전속(주) 김동현(상임의원) : 1백만원
- ▲ (주)화인시스템 김병석(상임의원) : 1백만원
- ▲ 연호금속(주) 정종남(의원) : 1백만원
- ▲ 김포우리병원 고성백 : 1백만원
- ▲ 세창이피에스(주) 박득용(의원) : 50만원
- ▲ 김포시종합건설협의회
두강현(특별의원) : 50만원
- ▲ 여성경제인협회 회원 : 50만원
- ▲ 장릉공단협의회 회원 : 50만원
- ▲ (주)한웅 한현만 : 50만원
- ▲ (주)국민상조 김명주 : 50만원
- ▲ (주)코품 임종권(의원) : 30만원
- ▲ 화남식품산업 오승훈 : 30만원
- ▲ (주)유창 유창근(의원) : 25만원
- ▲ (주)대교전기건설 박경성 : 20만원
- ▲ (주)가인건축사사무소 김영교(의원) : 10만원
- ▲ (주)치아랑 홍원정 : 10만원
- ▲ 동양로지텍(주) 윤형민 : 10만원
- ▲ 세무사 이선원사무사사무소 이선원 : 10만원



우수회원사 표창 수여식 >>



김포상공회의소는 지난해 12월 12일 상의회의실에서 지역경제 활성화와 지역 상공인 발전에 크게 기여한 우수 기업인 11명과 업체 관계자 등 20여명이 참석한 가운데 『2012년도 김포상의 우수회원사 표창수여식』을 개최하였다.

김포상의는 국회의원상 8명, 경기지방중소기업청장상 9명, 시장상 11명, 시의회의장상 7명, 대한상의회장상 10명, 김포상의 회장상 9명 등 총 54명의 우수회원사 및 기업인들에게 김포의 상공인들을 대신하여 지역발전을 위해 힘써주신 노고에 감사드리며 표창장과 함께 소정의 상품을 전달하였다. 이번에 선정된 분들은 상의 회원사 및 읍면동상공인협의회, 업종별협의회로부터 추천을 받은 기업인들로서 상공회의소 자체심사를 거쳐 선정되었으며, 상장 및 부상은 읍면동상공인협의회 자체 행사를 통해 전달되었다.

수상자 명단

훈격 : 경기지방중소기업청장

(주)와이피씨(대표이사 권순일), (주)코리아카플링(대표이사 유인남), (주)삼흥(대표이사 윤청광), 정일금속(대표 정용업), (주)연합포장(대표이사 서재성), 한덕강화유리(대표 송유근), (주)디자인파크개발(대표이사 김요섭), (주)쓰코(대표이사 이용석), (주)명강스틸(대표이사 전재황)

훈격 : 국회의원

장원산업(대표 서영길), 공명금속(대표 임찬진), 부일산업(대표 정부택), 우드뱅크(대표 황도연), 다농식품(대표 오홍섭), (주)삼화파이프(대표이사 임기택), (주)한성테크(대표이사 이국현), (주)이성텔레콤(대표이사 박문두)

훈격 : 김포시장

탐테크코리아(주)(대표이사 정지만), (주)한웅(대표이사 한현만), 피에스텍(주)(대표이사 김형민), (주)에이치에스건설산업(대표이사 김윤수), 정민목공기계산업(대표 홍두표), 진흥레이저(대표 장명심), (주)한일강건(대표이사 우도만), 유창환경(주)(대표이사 김병문), 엠(주)(대표이사 권도중), (주)퀵-아트(대표이사 윤석성), 씨티캡(주)(대표이사 김대환)

훈격 : 김포시의회의장

(주)국민상조(대표이사 나기천), (주)대교전기건설(대표이사 박경성), (주)한신가구(대표이사 손순철), 삼성케미칼(대표 신언기), (주)라이닝코리아(대표이사 김정태), 이젠시스템(주)(대표이사 문희광), (주)텔웨이브(대표이사 최춘권)

훈격 : 대한상공회의소회장

(주)해여름(대표이사 한규모), 금덕펌프산업(주)(대표이사 이길선), (주)서림(대표이사 김만철), (주)휴먼앤비전(대표이사 최우석), 기림포장(대표 임종수), (유)영가실업(대표이사 권종순), (주)유일화학(대표이사 류승덕), 오케이에프(주)(대표이사 두현만), 에이앤피테크놀로지(주)(대표이사 이대엽), 태석정공(주)(대표이사 이봉재)

훈격 : 김포상공회의소회장

(주)교연교구(대표이사 이봉남), (주)국민상조(대표이사 나기천), 중앙제과기계(대표 이주호), (주)디엠(대표이사 김경숙), 자동차와사람들(대표 김진익), 세미조경개발(주)(대표이사 박병기), (주)풍곡인더스트리(대표이사 권이룡), 유림테크(대표 김천식), 두원기업(대표 홍상두)

김포상의 회원사 소식

GCCI Metro가 회원사들의 소식을 전해드립니다.

김포우리병원, 학생 68명 졸업 장학금 지급



김포우리병원이 양곡고등학교를 졸업하고 서울대학교에 입학하게 되는 문건기(18)군등 관내 65개 초·중·고교 68명의 졸업 장학생을 선발해 각 학교 졸업일에 맞춰 장학금을 지급했다고 지난 10일 밝혔다. 지난 2005년부터 지역 꿈나무 육성사업을 추진해 오고 있는 김포우리병원은 매년 졸업식을 맞아 학교에서 추천된 졸업 장학생들에게 장학금을 전달해 지금까지 500여명의 청소년들이 장학금을 지원받았다. 이 밖에도 이화여자대학교 아동학과와 자녀교육에 대한 학부모들의 올바른 가치관 정립을 위해 개설한 부모교육센터를 통한 '부모존경, 자녀 존중 부모교육' 프로그램 운영과 김포1동 공부방 운영사업(꿈이 자라는 교실)참여 등 지역 꿈나무 육성사업을 펼쳐 오고 있다. (2013. 2) 출처 | 미래신문

김포대 · 백병원 MOU 체결

김포대학교(총장 남일호)와 일산백병원(병원장 박시영)은 1월 30일 오전 11시 일산 백병원 3층 회의실에서 MOU체결식을 가졌다. 이번 협약으로 일산 백병원은 김포대학교 보건행정과(학과장 정혜명) 재학생들의 현장실습과 김포대 교직원 진료 및 건강검진 등을 지원하게 된다.

또한 김포대 보건행정과를 대상으로 공중보건 및 병원업무 특강은 물론 재학생 취업특강 등도 마련하게 된다. (2013. 1) 출처 | 김포신문



(주)상보 김상근 회장, 경찰청장 표창 및 신창조인대상 수상

필름제조 전문기업 (주)상보(대표이사 김상근)는 지난 12월 24일 경찰 행정 발전에 기여한 공로를 인정받아 경찰청장 표창을 받았다.

또 12월 13일 사단법인 국민성공시대에서 개최한 2012 대한민국 신창조인대상 나노기술부문 대상을 수상했다. 신창조인대상은 대한민국이 초일류 국가로 진입하는데 필수적인 CEO의 경험과 노하우를 널리 전파하고자 제정됐다. (2012. 12) 출처 | 김포신문



(주)경일엔지니어링, 장학금 1천만원 기탁

(주)경일엔지니어링(대표이사 강종섭)이 지난 12월 17일(재)김포시민 장학회에 1천만원을 장학금으로 기탁했다.

통진읍 귀전리에서 산업기계를 생산하는 (주)경일엔지니어링은 매년 불우이웃돕기성금과 경로잔치 지원 등 지역사회나눔 문화를 실천해 오는 기업이다. (2012. 12) 출처 | 미래신문

인재양성을 위해 농협중앙회 김포시지부 장학기금 2억원 전달

농협중앙회 김포시지부는 지난 12월 14일 김포시에 김포지역 인재 양성을 위한 장학기금 2억원을 전달했다.

농협은 작년에도 3억원을 김포시에 기탁하는 등 현재까지 총 8억원을 전달했으며, 기부금은 (재)김포시민장학회에서 김포지역 우수인재양성을 위해 쓰일 예정이다. (2012. 12) 출처 | 김포신문





(주)락스타, 양촌읍에 200만원 상품권 전달

연말연시를 맞이하여 양촌읍에 마음 따뜻한 손길들이 연일 이어지고 있다. 지난 28일 양촌읍 석모리의 위치한 (주)락스타(대표이사 임상만)는 농산물 상품권 200만원을 쾌척했다.

또, 김포시 새마을회 김장담그기 행사에도 김치통을 지원했다.

(2013. 2) 출처 | 김포신문

치아랑, 복지재단에 칫솔세트 기부

사우동소재의 (주)치아랑(대표이사 홍원정)이 지난 12월 3일 복지재단에 칫솔 1670세트(약 2,500만원상당)를 기부했다.

(주)치아랑이 기부한 칫솔은 독거노인, 장애인, 사회복지시설에 배분될 예정이며, 김포복지재단 이사장(홍덕호)은 따뜻한 사랑의 손길로 우리 생활에 꼭 필요한 물품을 기탁해주셔서 더욱 감사하다고 화답했다.

(2012. 12) 출처 | 김포신문



한국쌀마스터(주), '장학금. 불우이웃성금' 김포시에 쾌척

대곶면 송마리에 위치한 한국쌀마스터(주)(대표이사 김윤호)가 지난 12월 12일 김포시청을 방문해 유영록시장과 접견하였고 장학금 3천만원과 불우이웃성금 1천만원을 기탁했다. 한국쌀마스터(주)는 기계 및 반도체 부품 등을 생산하는 업체로서 지역인재 육성을 위해 2007년부터 매년 장학금 1천5백만원~3천만원 상당을 (재)김포시민장학회에 기부해 올해까지 총 1억4천만원에 달한다. 특히, 어려운 환경의 이웃을 위한 성금 1천만원을 별도로 김포복지재단에 기탁해 연말연시 지역 사회내 훈훈한 미담이 되고 있다.

(2012. 12) 출처 | 미래신문



김포우리병원, 고관절치환술 및 경피적 관상동맥중재술 진료량 평가 결과 1등급 의료기관으로 선정



건강보험심사평가원은 지난 12월 4일 김포우리병원이 김포, 강화, 인천 서구 지역에서 유일하게 2011년 고관절치환술 및 경피적 관상동맥중재술 진료량 평가 결과 1등급 의료기관으로 선정 되었다고 밝혔다.

건강보험심사평가원이 발표한 고관절 치환술[엉덩이 관절 주위의 골절 및 질환으로 인해 손상된 관절을 인공관절로 대체 하는 고난이도 수술 [1등급 의료기관은 기준 수술 37건 이상을 시행한 의료기관중 사망률, 평균입원일수 및 평균진료비 적정성을 평가하여 진료결과가 좋은 의료기관을 선정하였으며 경피적 관상동맥중재술[협심증이나 심근경색증으로 인해 막히거나 좁아진 심장 혈관을 풍선이나 스텐트를 이용하여 넓혀 주는 시술] 1등급 의료기관은 기준 시술 건수 156건 이상을 시행한 의료 기관중 사망률, 평균입원일수 및 평균진료비 적정성을 평가하여 진료결과가 좋은 의료기관을 선정하였다.

카이스전자(주), 양촌읍에 220Kg 쌀 기탁

양촌읍 학운산업단지에 위치한 카이스전자(주)(대표이사 장성균)는 지난 26일 어려운 이웃을 위해 써 달라며 양촌읍에 사랑의 쌀 220Kg을 기탁했다. 이번에 기탁된 쌀은 카이스전자(주) 창립21주년 기념행사 시 화한대신 받은 것이다. 한편, 장성균 대표는 양촌읍 승격 1주년기념 주민한마당 당시에도 1천만원 상당을 후원한 바 있다.

(2013. 2) 출처 | 김포신문



2013년 주요사업 Information

기업신용관리 서비스 안내 ...**도**

본 서비스는 회원사에게 자사와 거래처의 신용관리를 지원하여 자사의 금융 사고 예방과 거래처의 부실로 인한 부실채권 방지를 지원하는 서비스입니다.

* 김포상의 홈페이지 좌측하단 ▶ 기업신용관리서비스 클릭(무료)



1. 제공서비스

가. 자사 및 거래처 신용정보 및 신용등급 무료 제공

- ㉠ 자사신용관리 : 자사신용등급, 자사신용정보조회, 여신정보, 단기연체, 재무진단 등(시장가 연간 12만원상당)
- ㉡ 거래처신용관리 : 거래처신용등급, 거래처신용정보조회, 재무정보, 평가보고서 등(시장가 연간 100만원 상당)
- ※ 거래처는 최대 20개까지 등록가능하며, 거래처 20개 초과시 20% 할인된 가격으로 신용정보 제공

나. 신용모니터링 서비스

다. CEO 신용정보 제공

라. 기업신용등급 서비스

마. 신용보고서 및 세무 산출내역 정보제공

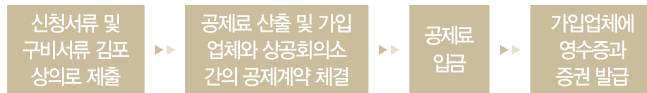
바. 공공입찰 신용평가 할인서비스

사. 해외기업 신용조사보고서 할인



PL공제사업(제조물책임보험) ...**도**

- 보험료 : 단체할인을 적용으로 기존보험료 대비 20% 할인
- 신청서류 : PL공제 설문서 1부
- 가입절차



· 상담 및 접수처 : 김포상의 경제사업부 ☎983-6655~6 Fax.984-6009

※ 제휴 손해보험사 : 현대해상(주관사), LIG화재, 메리츠, 그린화재

회원사 회원증 재발급 신청안내 ...**도**

김포상의 회원사중 회원증 미발급 및 분실의 사유로 재발급 신청을 받습니다. (상의현판포함)

· 신청기간 : 연중 · 재발급대상 : 당연회원 및 임의회원

※ 임의회원은 회비가 1년이상 미납되면 상의회원의 자격이 자동 상실 되오니 재발급 신청시 회비납부를 확인하시고 신청하시기 바랍니다. (참고, 회원증발급 - 무료, 상의현판 - 당연회원 무료, 임의회원 유료)



한국화학융합시험연구원(KTR) 의뢰시험 수수료 할인 안내 ...GCCI

본 회의소는 지난 2011년부터 한국화학융합시험연구원과 업무협약을 체결하였으며, 이와 관련하여 김포상의 회원사에 한해 시험 의뢰시(단, 생물학적안전성 시험 및 용역시험 제외) 총 수수료의 20%(부가가치세 제외)를 할인합니다.

- 할인대상 : 김포상의 회원사
- 할인방법 : 시험의 수수료 할인을 희망하시는 회원사께서는 김포상의 경제사업부에서 회원사임을 확인받으신 후 증빙 서류를 KTR에 제출하시기 바랍니다. (회원사 확인서는 상공회의소 방문을 통해 직접 수령)
- 할인내용 : 한국화학융합시험연구원에서 시행하는 시험 (단, 생물학적안전성 시험 및 용역시험 제외)
- 할인기간 : 2013년 1월 2일 ~ 12월 31일(추후 연장통보 예정)
- 문의처 : - 한국화학융합시험연구원(KTR) 김지현 과장 ☎999-3205 / www.ktr.or.kr
- 김포상의 경제사업부 ☎983-6655

한국기업데이터(주)-(KED) 신용조사 · 평가 수수료 할인 안내 ...GCCI

본 회의소는 지난 2012년 4월 27일 한국기업데이터(주)와 업무협약을 체결하였으며, 이와 관련하여 김포상의 회원사에 한해 신용조사 · 평가를 신청한 경우 신청수수료의 20% 할인합니다.

- 할인대상 : 김포상의 회원사
- 할인내용 : KCR2 · KCR3 · KCR4 기업표준보고서, 공공기관 제출용 신용평가(보고서)
- 할인기간 : 2012년 4월 27일 부터
- 문의처 : - 한국기업데이터(주) 노창기 과장
☎032-450-1942 / www.kedkorea.com
- 김포상의 총무기획부 장현재 과장 ☎983-6655



GCCI Information

2013년 주요사업 Information

김포상의 경영자문단 운영 안내 ...

▶ 자문단 개요

- 운영목적 - 중소기업 현장애로 해소를 통한 중소기업의 혁신역량 강화
 - 각 분야별 전문가들의 상담을 통한 중소기업의 지속 성장 지원
- 자문위원 구성 - 지역내 다양한 지식과 오랜 실전경험을 쌓아온 전문가로 구성
- 자문분야 - 세무/회계/법무/인사/노무/변호/감정평가/경영컨설팅 등 기업경영전반
- 특징

1) 중소기업을 위한 무료 경영진단	2) 직접 대면 상담하는 현장 밀착형 경영자문
3) 풍부한 현장경험을 갖춘 다양한 전문 자문위원	4) 기업 경영성과의 실질적 개선 도모

▶ 자문서비스 신청

- 김포상의 홈페이지(<http://kimpocci.korcham.net>)에서 온라인 신청
- 신청서를 홈페이지에서 다운받아 이메일, 팩스, 우편으로 신청
 - ▶ E-mail : kimpo@korcham.net ▶ Fax : 031-984-6009 ▶ (우415-060) 김포시 장기동 790-3
 - ※ 문의처 : 김포상공회의소 총무·기획부 ☎031)983-6655

DHL 국제특송 지원사업 안내 ...

- ▶ 김포상의 회원사 이용시 요금할인 - 수출입 서류 : 정상요금의 43% 할인
 - 2.5kg이하의 수출입 소화물 : 정상요금의 평균 50%할인 (최소 47% ~ 최고 68%)
 - 3kg이상의 수출입 소화물 : 정상요금의 30%이상 할인 (수출32%, 수입30%)
- ▶ 수출입 통관절차 상담 서비스 제공 - 상의 회원사 전용 전담 상담직원 배치 및 상담
 - 1:1 무료상담 : 수출입관련 통관절차, 운임, 서비스내용 등 회원사의 무역업무 편의 제공
- ▶ 기타 차별화 서비스 - 당일발송 가능(약속시간초과 배송시 운임환불), 화물의 실시간 온라인 추적
 - 다양한 포장서비스, 외부 보안인증서비스
 - 보험서비스 : 고가물품, 중요물품인 경우 물품가격의 1%로 보험가입
- ▶ 이용절차 - 코참비스(www.korchambiz.net)로그인 → 메인화면 DHL할인 서비스 클릭 → 안내문 하단의 사업자번호 입력 및 회원판정 확인 → 서비스 신청
- ▶ 문 의 처 - 김포상공회의소 경제사업부 ☎031-983-6655
 - DHL상세 서비스 및 통관관련 상담 ☎02-6915-0980 ~ 1



중소기업 해외판로개척을 위한 통번역 지원사업

본 회의소에서는 통번역서비스를 부담없이 이용할 수 있습니다. 250여명의 국내최고 전문 번역사와 원어민 감수자가 번역품질을 보증합니다. (중소기업, 연간 약 100만원 통번역비 절감 효과)

- 지원대상 : 전국 상공회의소 회원사 (회원증 제출)
- 지원내용 : 번역료 할인 (1페이지당 기본단가, 부가세별도)
- 할인내용 :

– 번역료 할인 (1페이지당 기본단가, 부가세 별도)

언어	동시통역 (1인당요금/2인 진행)		순차통역(1인 진행)		비고
	정상가	할인가	정상가	할인가	
영어					
중국어	1,300,000	1,105,000 (195,000원 할인)	1,100,000	935,000원 (165,000원 할인)	15% 할인
러시아어					
베트남어					

– 통역료 할인 (동시통역은 기본 6시간 기준, 부가세 별도)

언어	한국어 → 외국어		외국어 → 한국어		비고
	정상가	할인가	정상가	할인가	
영어	70,000	56,000	35,000	28,000	
중국어	70,000	56,000	35,000	28,000	20% 할인
러시아어	120,000	96,000	협의	-	
베트남어	120,000	96,000	협의	-	



- ‘한국어 → 외국어’의 경우 원어민 감수료가 포함된 금액
- 과학기술, 법률/계약서, 회계 등 난이도에 따라 전문요율 10~30% 할증가능
- 1페이지 기준
 - * 한국어 → 외국어 (한국어 800자 / 공백포함)
 - * 외국어 → 한국어 (영어 250단어, 러시아어/베트남어 250단어, 중국어 600자)

※ 각 분야별 전문 번역사와 용어 전문가에 의해 번역이 진행됨

회원사 “기업홈페이지 무료제작” 서비스

- 사업명 : 기업홈페이지 무료제작 서비스
- 신청대상 : 상공회의소 회원사
- 제작비용 : 보급형 66만원, 10페이지 이내 무료제작 지원

※ 참 조 : – 호스팅 및 도메인구입비 15만원이 소요 되고 매년 도메인 관리비는 별도임.

– 홈페이지 무료제작은 위 비용납부 후 3개월후에 제작됨

- 신청방법 : 김포상의 홈페이지 좌측하단 베너클릭 → 로그인후 신청
- 제작절차 : 신청서 작성 → 제작계약 → 호스팅 및 도메인등록 → 시안작업 및 검수 → 사이트 구축 및 최종검수 → 사이트 오픈

건설업계 현안애로와 정책과제 조사

건설사 66% “올해 사업계획 아직 못 정해”

대한상의 조사

- 대한상의 조사 : ‘수주 애로’ (52%), ‘정책 불확실성’ (20%), ‘자금 경색’ (16%) 우려
- 수주시장은 ‘발주물량 급감’ (72%), 자금은 ‘자금지원 기피’ (34%), 분양은 ‘부정적 인식’ (63%)이 문제
- 새정부 우선추진 과제로 ‘다주택자 종과세 폐지’ (40%), ‘분양가상한제 폐지’ (28%) 꼽아





새해가 시작된지 두달이 지났지만 건설사 10곳 중 6곳은 아직 까지 올해 사업계획을 확정하지 못한 것으로 나타났다. 대한상공회의소(회장 손경식)는 최근 매출액 상위 건설업체 300개사를 대상으로 '건설업계 현안애로와 정책과제'를 조사한 결과, 응답기업의 66.2%가 '올해 사업계획을 아직까지 확정하지 못했다'고 답했다고 20일 밝혔다. '확정했다'는 답은 33.8%에 그쳤다.


이에 대해 대한상의는 "사업계획은 보통 전년 11월에 확정하는게 일반적"이라면서 "지난달 주택 거래량이 사상 최저치로 떨어지는 등 부동산시장 침체가 좀처럼 회복의 기미를 보이지 않으면서 많은 건설사들이 사업계획 수립에 어려움을 겪고 있다"고 말했다. 실제, 건설사들은 올해 가장 큰 고민거리로 '수주애로' (52.1%)를 가장 많이 꼽았다. 다음으로 '정책 불확실성' (20.1%), '자금경색' (16.0%), '분양실패 가능성' (11.8%) 등을 차례로 답했다. 수주시장에서의 애로사항으로는 '발주물량 급감' (71.9%), '경쟁과열에 따른 저가수주' (20.1%), '불합리한 입찰제도' (8.0%) 등을 차례로 들었고, 자금부문에서는 '신규 자금 지원기피' (33.5%), '대출금리 인상' (24.0%), '추가담보 요구' (18.6%), '대출한도 축소' (17.1%), '수주를 위한 보증 거절' (6.8%) 등을 애로사항으로 들었다.

올해 수주부진이 예상되는 분야로는 '공공토목' (64.3%), '공공주택' (19.0%), '민간신규 주택' (12.9%), '재개발·재건축' (3.8%) 등의 순으로 답했다.

대한상의는 "주택경기가 활로를 찾지 못하는 상황에서 4대강 사업 등 대형 국책사업이 종료됐고, 내공사가 발주하는 보금자리 주택사업도 전망이 어두운 데다가 정부와 지자체가 토목공사를 기피하면서 공공분야 일감이 감소하는 추세"라고 말했다. 분양시장과 관련해서는 '수요자의 부정적 인식' (62.7%), '고령화 등에 따른 주택수요의 급격한 변화' (19.8%), '여유계층의 주택구입 기피' (9.9%), '분양계약 해지요구' (7.6%) 등의 애로를 토로했다.

한편, 건설사들은 부동산시장 침체의 원인을 심리적 요인에서 찾았다. 부동산시장 침체 원인을 묻는 질문에 '집값 추가하락에 대한 과도한 우려' (52.1%)라는 답변이 '경기상황' (36.1%)이나 '주택시장 성숙기 진입' (11.8%)이라는 답변보다 많았다. 새정부의 부동산공약 중 가장 시급히 추진되어야 할 사항으로는 '다주택자 양도세중과 폐지' (39.9%)라는 응답이 가장 많았고, 이어 '분양가상한제 폐지' (28.1%), '보금자리주택 분양물량 축소' (16.0%), '취득세 감면' (12.2%) 등의 답변이 뒤따랐다. < '행복주택프로젝트' 3.0%, '기타' 0.8% >

공약 이외에 추가적으로 필요한 부동산대책으로는 'DTI 등 대출규제 완화' (21.3%), '다주택자의 임대사업자 육성' (15.4%), '재건축·재개발 활성화' (14.7%), '중·서민층 주택 구입 자금 지원 확대' (13.8%), '한시적 양도세 면제' (13.0%) 등이 차례로 제시됐다. < '청약제도 개선' 12.3%, '자녀에게 주는 주택 증여세 면제' 7.5%, '외국인 부동산투자 유치' 2.0% >

전수봉 대한상의 조사본부장은 "건설·부동산은 국가경제에 미치는 파급효과가 크고 중산층 복원과도 밀접한 관계에 있으며 침체된 내수를 활성화시키기 위해 무엇보다 중요한 산업"이라며 "건설업계가 사업계획도 제대로 확정하지 못할 정도로 어려운 상황인데, 새정부가 시장 기능을 왜곡시키는 각종 규제를 고치고 거래를 막는 세부담을 낮추어 침체된 부동산시장에 활력을 불어넣어주길 바란다"고 말했다. 

〈조사 개요〉

- 조사기간 : 2. 6(수) ~ 2. 15(금)
- 조사대상 : 매출액 상위 300개 건설업체
- 조사방법 : 전화 및 팩스

경기침체기 중소기업의 경영대응 실태조사



中企 10곳 중 4곳 “최근 경영상황 어렵다”

대한상의 조사

- 대한상의 조사 : ‘음식료·생활용품’ (52%), ‘섬유·제지’ (44%), ‘금속·철강’ (43%) 순으로 어려워
- 경영애로사항 : ‘매출부진’ (29%), ‘자금사정 애로’ (25%), ‘수익성 악화’ (19%), ‘인력난’ (14%) 순
- 시급한 中企정책과제 : ‘자금지원’ (40%), ‘판로개척지원’ (24%), ‘규제애로해소’ (15%) 순





국내 중소기업 10곳 중 4곳이 최근 경영에 어려움을 겪고 있는 것으로 조사됐다. 대한상공회의소(회장 손경식)가 최근 중소기업제조업 300개사를 대상으로 '경기침체기 중소기업의 경영대응 실태'를 조사한 결과, 응답기업의 37.7%가 최근 경영상황이 '나쁘다'고 답했다고 19일 밝혔다. 경영상황이 '좋다'는 기업은 15.0%였다. < '보통' 47.3% > 업종별로 살펴보면, '음식료·생활용품' (52.4%)이 가장 어려운 것으로 조사됐고, 이어 '섬유·제지' (43.9%), '금속·철강' (43.2%), '석유화학' (40.0%), '전기·전자' (31.8%), '기계·정밀기기' (30.2%) 등의 순으로 나쁘다는 기업이 많았다.

이에 대해 대한상의는 "경기침체 장기화와 대외여건 불확실성이 지속되고 있는 가운데 경기 대응력이 대기업에 비해 상대적으로 떨어지는 중소기업의 어려움이 지속 되고 있다"며 "특히, 가계소득 감소시 가장 먼저 소비가 줄어드는 음식료·생활용품 업종의 어려움이 상대적으로 큰 것으로 보인다"고 말했다.


경영상황이 어렵다는 기업에게 경기침체 지속에 대응할 여력이 남아있는지를 묻자 '이미 한계상황'이라는 답변이 5.3%, '올 상반기가 한계'라는 답변과 '올 하반기가 한계'라는 응답이 각각 24.8%, 29.2%에 달했다. 전체 응답기업 대비로 환산할 경우 중소기업 10곳 중 2곳(20.3%)이 연내 한계상황에 도달할 수 있다는 것이다. < '내년 이후' 15.0%, '한계상황은 아님' 25.7% >

최근 겪고 있는 가장 큰 경영애로사항으로는 가장 많은 기업들이 '매출부진' (29.0%)을 꼽았고, 이어 '자금사정 애로' (25.0%), '수익성 악화' (18.7%), '인력난' (14.0%), '대외여건 불안' (13.3%) 등을 차례로 꼽았다.

한편, 경기침체기 중소기업의 경영대응 상황으로 응답기업의 65.6%가 '별다른 대응이 없다'고 답했고, '경기회복기를 대비해 공격적 경영을 하고 있다'는 답변도 22.7%에 달했으며, '침체기를 벗어나기 위해 소극적 경영을 하고 있다'라는 응답은 11.7%로 나타났다.

매출확대를 위한 방안에 대해서는 '영업활동 강화' (50.0%)에 나선 기업들이 가장 많은 가운데, '신시장 개척' (35.3%), '신제품 출시' (23.3%), '생산력 증대' (18.3%) 등의 대책을 강구중인 것으로 조사

됐다. < '할인판매' 5.0%, '기타' 1.0%, 복수응답 > 자금사정 개선을 위해서는 '경비 절감' (56.0%), '금융권 대출' (23.7%), '판매대금 회수' (19.7%), '정책자금 대출' (18.7%) 등의 노력을 기울이고 있다고 답했다. < '자산매각' 4.3%, '기타' 0.7%, 복수응답 > 중소기업 경영애로를 해소하기 위한 정책과제로 응답 기업들은 '자금지원' (39.7%)을 첫 손에 꼽았고, 이어 '판로개척 지원' (24.3%), '규제애로해소' (15.0%), '인력확보지원' (10.7%), 'R&D지원' (10.3%) 등이 필요하다고 답했다.

전수봉 대한상의 조사본부장은 "2월말 출범하는 새 정부가 중소기업 육성에 역점을 두고 있는데, 단기적으로 중소기업의 경영애로 타개를 위한 실질적이고 효과적인 대책 마련과 더불어 중장기적으로 경쟁력을 갖출 수 있는 정책수립이 병행돼야 한다"면서 "이를 위해 중소기업의 국제화, R&D 역량 증대와 함께 기업상속공제 확대, 우수인력 확보, 벤처창업 활성화 등의 정책이 강화될 필요가 있다"고 밝혔다. 

최근 업종별 중소기업제조업 경영상황

구분	나쁘다	보통	좋다
음식료·생활용품	52.4%	33.3%	14.3%
섬유·제지	43.9%	43.9%	12.2%
금속·철강	43.2%	45.9%	10.9%
석유화학	40.0%	53.3%	6.7%
전기·전자	31.8%	38.6%	29.6%
기계·정밀기기	30.2%	53.5%	16.3%

<조사 개요>

- 조사기간 : 2013. 2. 1 ~ 2. 5
- 조사대상 : 중소기업제조업 300개사
- 조사방법 : 전화 및 팩스 조사

유정복 행정안전부 장관



“ 지역이 행복한 대한민국 만들기 앞장 ”

행정안전부 장관의 취임을 진심으로 축하드립니다.

김포시민들의 성원에 힘입어 지난 2월 27일 행정안전위원회의 인사 청문회를 거쳐 명예롭게도 박근혜 정부에서 인사청문회를 통과한 제 1호 장관 내정자가 되었고, 3월 11일에는 정식으로 취임식을 가지고, 본격적인 업무수행에 들어갔습니다.

이 모든 것들이 저 혼자 힘의 힘이 아니라 주변의 많은 분들께서 함께 마음 써주시는 덕분임을 잘 알고 있습니다. 특히 김포시민들께서 항상 응원과 격려해 주신 것에 대해 감사함을 잊지 않고 평생 기억토록

하겠습니다. 앞으로 김포가 키워낸 정치인으로서 항상 김포시민과 함께 한다는 마음가짐으로 모든 일을 처리함에 있어 떳떳하고 당당하게 일해 나가겠다는 약속의 말씀을 드립니다.

박근혜 대통령께서 ‘안전’을 주요 키워드로 말씀하셨습니다. 행정안전부 장관으로서 책임이 막중할 것 같습니다.

제가 취임사 등에서 여러 차례 밝힌 바 있지만, ‘국민의 안전’ 없이 ‘국민의 행복’이 있을 수 없습니다. 국민 안전을 책임지는 행정안전

박근혜 정부의 초대 행정안전부 장관으로 김포지역구 유정복 국회의원이 취임했다.

지난 2월 27일 인사청문보고서가 채택돼 박근혜 정부의 첫 장관 내정자가 되었고

3월 11일 정식 취임한 유정복 행정안전부 장관을 만나 앞으로의 계획을 들어본다.

부의 수장으로서 국민이 편안하고 안전할 때 국민행복이 꽃필 수 있다는 것을 항상 명심해 국민 누구나 안심하고 생활할 수 있는 '안전한 사회'를 만들어 나가는 데 최선의 노력을 다 할 것입니다.

국민이 안심하고 생활할 수 있도록 하는 것이 최우선 과제인만큼 그동안의 안전시스템을 기초부터 새로이 파악하고 개선해나가 국민들의 시각에서 모든 위험 요인들을 찾아내고 분석하여 철저히 대응방안을 마련해 나갈 계획입니다. 특히, 최근의 재난·재해가 대형화, 복합화 되고 있기 때문에 이에 대한 적절한 대응체계로의 발전과 함께, 국민들께서 체감할 수 있을 정도로 일상생활 곳곳의 안전과 소방, 치안 분야의 제도와 시스템을 개선해 나가겠습니다.

기대도 크지만 지역구 국회의원과 장관직을 동시 수행하는데 어려움이 있지 않겠냐는 우려도 있습니다.

그러한 우려에 대해 저도 잘 알고 있습니다만, 오히려 행정안전부 장관 취임이 김포의 발전을 위해 더 없이 좋은 기회라고 생각하고 있습니다. 잘 아시다시피 저는 이미 농림식품부장관 재직 당시에도, 그 치열했던 대선 일정 속에서도 김포의 주요 현안을 놓치지 않고 챙겨나갔던 경험이 있습니다. 사실 지역 현안을 챙긴다는 것도 김포에서 걱정만 하고 있다고 해결되는 것이 아니라, 담당 부처나 국회 소관 상임위 등과의 적극적이고 지속적인 협의를 통해서만 해결되는 것이 대부분입니다.

앞으로 행정안전부 장관으로서 김포를 위한 더 많은 역할이 충분히 가능할 것으로 생각되기 때문에 김포의 발전에 큰 기회가 되리라고 봅니다. 지금까지 그래왔던 것처럼, 어느 곳에서도 김포의 걱정을 한시라도 잊지 않고 지역구 의원으로서의 소임을 절대 소홀히 하지 않을 것임을 약속드립니다.

김포에 대한 관심과 애정은 누구보다 크리라 생각합니다. 그만큼 지역에서의 기대도 크다고 보는데...

저는 김포시민들의 힘으로 성장한 정치인임을 잠시라도 잊은 적이 없습니다. 말씀하신대로 1994년 관선 군수로 김포와 처음 연을 맺은

이후 군수, 시장, 국회의원까지 김포시민들의 힘 없이는 그 어떤 것도 이루어내지 못했을 것입니다. 항상 시민들께 감사하는 마음으로 살아가는 저에게 있어서, 김포에 대한 관심과 애정으로 김포의 발전을 이루어내는 것만이 그 마음을 표현해 낼 수 있는 유일한 길이라고 생각하고 있습니다. 현재 김포는 낱알이 발전해 나가는 길목에 있고 한강신도시 사업, 도시철도 사업, 시네폴리스 사업 등 김포의 재도약을 위한 대형 사업들이 추진되거나 진행 중에 있습니다. 이러한 사업들은 중앙정부 차원의 뒷받침 없이는 어려운 부분들이 많은 것이 사실입니다.

중앙정부 차원의 지원을 위해서는 분명한 당위성이 있어야 할 것이지만, 지금 김포의 발전은 단지 김포의 발전 뿐 아니라 경기도 나아가 우리나라의 발전에도 크게 영향을 주게 될 것이기 때문에, 그러한 당위성을 가지고 적극적으로 김포의 지원에 나설 수 있도록 역할을 다 해나갈 것입니다. 앞에서 말씀드린 대로 김포발전론은 분명한 이유와 당위성이 있는 만큼 요구할 것은 당당히 요구하고 관찰시켜나가는 모습을 기대하셔도 좋을 것입니다.

끝으로 김포시민들에게 한 말씀 부탁드립니다.

잘 아시는 것처럼 박근혜 정부는 국민행복을 최고의 가치로 삼고 희망차게 출범하였습니다. 저 역시 어떻게 하면 국민들이 조금 더 행복해질 수 있을지 늘 고민하고, 실천하여 모든 국민들이 행복해지는 그 날까지 최선을 다하고 정부의 성공에도 일조할 수 있도록 하겠습니다. 저를 응원해주시는 김포시민들이 있기에 제가 존재한다는 사실을 항상 염두에 두고 모든 일을 부끄럽지 않게, 떳떳하고 당당하게 일해 나가겠습니다. 언제 어디에서든 김포가 키워낸 정치인임을 자랑스럽게 생각하면서 김포에 대한 애정을 잊지 않고, 김포의 발전과 김포시민의 행복을 위해 항상 노력하겠습니다.

앞으로도 늘 지켜봐주시고 따뜻한 격려와 진심어린 충고를 해주시면 감사하겠습니다. 하시는 모든 일에 행운과 행복이 함께 하길 기원합니다. 감사합니다.

정리_ 강준욱 차장

“ 보이지 않는 땅속
깊은 곳에 신뢰를 심는다 ”



앵커체 전문업체 삼진스틸산업(주)

뿌리 깊은 나무가 바람에 흔들리지 않듯

바다 위로 끝없이 늘어진 교각, 하늘에 닿을 듯 높이 솟은 건물들이 세찬 바람과 진동, 심지어 지진에도 견딜 수 있는 비밀은 어디에 있을까? 비밀은 땅 속 깊은 곳에 있다. 지질과 지층, 외부환경 등을 분석해 땅속 깊은 곳에 앵커(Anchor)를 시공함으로써 구조물의 부상, 전도를 방지하고 있기 때문이다.

최근 기후변화 등에 따른 지진, 풍수해 등이 증가하면서 구조물의 안전시공이 크게 대두되고 있는 가운데 건설부문의 핵심 기술 중 하나인 ‘그라운드 앵커(Ground Anchor) 시스템’으로 호평받는 업체가 있다. 김포시 대곶면 대능리에 위치한 삼진스틸산업(주)(대표이사 신현택 · 사진)가 그 곳.

영구앵커(SAMJ-LTF), 압축분산형 영구앵커(SAMJ-LCD), 일자형 제거식 앵커(SAMJ-ECD), 유턴 제거식 앵커(SAMJ-U TURN), 헤드·웨이 및 부자재 등 앵커시스템과 관련해 다양한 라인을 갖춘 앵커 전문기업이다.



압착그립



웨이



헤드&웨이



SAMJ-ECD ANCHOR (인력제거식) 흙막이 가시설



SAMJ-U TURN ANCHOR (장비제거식) 옹벽보강, 사면안정, 부력방지용



SAMJ-LTF ANCHOR (영구앵커) 옹벽보강, 사면안정, 부력방지용

2001년 설립된 삼진스틸산업(주)는 그동안 끊임없는 연구 개발과 투자를 통해 2011년 현 부지 1천700여 평에 건물을 신축하고 이전했으며, 지난해 182억원으로 앵커업계 1위에 올랐다. 또 올해는 매출 210억원을 목표로 40여 명의 직원들이 라인을 가동하고 있으며, 이미 1월 목표치부터 15% 이상을 초과 달성한 상태다.

신현택 대표이사는 “창업 초기 앵커 업계는 독점에 의한 가격 거품이 많았다. 이는 건설원가에 반영돼 분양가 등 소비자의 부담을 가중하는 원인이 되기도 했다”며 “합리적 가격과 기술개선, 신제품 개발 등이 오늘을 만든 계기가 됐다”고 말한다.

업계 최고의 복리후생제도 도입

신 대표이사는 창업 초기 지인의 공장에서 월세로 시작했다. 그 때 지인이 “너는 충분히 할 수 있다”는 자신감을 주며 독려한 것이 오늘의 발판이 됐다는 설명이다.

그래서 직원들을 ‘직원 이상의 동반자’로 꼽는 신 대표이사는 매년 전 직원 해외연수라는 특별 이벤트를 마련하고 있다. 여기에는 내국인 근로자 뿐만 아니라 외국인 근로자도 포함된다.

신 대표이사는 “사업 초기 어려운 시절부터 오늘까지 함께 하는 직원들에게 감사의 뜻으로 모범사원 연수를 시작했다가 전 직원 해외연수로 확대하게 됐다”며 “비용이 들어가긴 하지만 사기진작과 애사심을 높이는 기회가 되고 있다”고 말한다. 지난해 태국 연수에 42명의 직원이 참가해 7천여 만원의 비용이 들어갔지만 아깝지 않다는 것이다. 또 매년 세종문화회관에서 열리는 문화행사 지원 등 3천만원 이상의 복지예산을 집행하고 있다.

해외시장 개척 준비 완료

삼진스틸산업(주)의 올해 목표는 해외시장 개척이다. 장기 저성장 기조에 들어선 국내 시장을 넘어 기술력을 바탕으로 우리나라와 환경이 비슷한 아시아권부터 진출하겠다는 계획이다. 이를 위해 김포상공회의소가 주관하는 해외박람회 참여하는 등 2016년까지 해외 대리점 개설 등 확실한 해외진출 교두보를 확보한다는 것이다.

“더 나은 품질의 제품을 생산하기 위한 임직원들의 혼신의



노력이 혁신하는 기업의 이미지를 갖게 만들었다”는 신현택 대표이사. “유난히 김포와는 궁합이 잘 맞고 적성에도 잘 맞는 직업”이라며 모든 일에 감사를 표하는 그는 앞으로도 “땅을 다지듯 사업을 다져가겠다”는 각오다.

주생산품 : 영구양카체, 압축분산형 영구양카체, 제거식 양카체, 헤드, 웨지 및 부자재, 센터홀잭

주거래처 : 한국도로공사, 경수고속도로(주), SH공사, 삼성 토탈(주), 용인경전철(주) 및 1군 건설회사 다수

인증현황 : 이노비즈, 벤처기업, 기업부설연구소, ISO 9001, 특허 및 실용신안 20여종



“ 서두르지 말고
순리를 따르라 ”



김포 산업화의 산증인
한국아이치(주) 정종남 대표이사

계량기처럼 정직한 바로미터의 삶을 살다

수도미터, 온수미터, 원격검침 등 계량기기 전문생산업체인 한국아이치주식회사 정종남 대표이사는 김포 산업화의 산증인이다. 1980년대 초반 김포와 인연을 맺었고, 그 인연은 현재까지 이어지고 있다. 그리고 그가 경영하는 한국아이치(주) 또한 기술투자를 통해 동 업계의 최상위 주자로 우뚝 섰다. 오랜 노하우와 기술력을 바탕으로 법인을 설립하고 회사 상호를 단 완제품을 내놓으면서 서울시와 6대 광역시의 계량기기 납품 선두주자로 우뚝 선 한국아이치(주) 정종남 대표이사를 만나 삶의 이야기를 들어봤다.



수도미터 / 복갑건식 / 일반형



수도미터 / 전자식 / 일반형



수도미터 / 복갑습식 / 역류방지형



온수미터 / 전자식 / 원격형

직접경영으로 성공적 기업 일귀

창업 초기 현장에서 직원들과 함께 일하며 규모를 키워온 정중남 사장은 IMF를 경험하기도 했고 여러 어려움을 경험했지만 고개를 넘듯 때론 천천히, 때론 느리게 사업을 일궈왔다.

“길을 알았다기 보다는 한길을 가다보니 오늘의 길이 되었다”는 정중남 사장은 건강이 허락하는 한, 그리고 사회가 문을 열어주는 한 끝까지 최선을 다해 기업을 운영할 계획이라고...

정 대표이사는 늘 김포에 대해 감사를 표한다. 사업할 수 있도록 문을 열어준 곳ियो, 함께 일하는 사람들이나 이웃들과도 좋은 관계를 유지하며 살아갈 수 있는 삶의 터전이 되어준 곳이기 때문이다.

기술혁신으로 2012 중소기업대상 수상

한국전쟁을 겪은 세대의 알뜰함과 성실함이 어디 정중남 대표이사에게만 있을까마는 그래도 정 대표이사의 소박함과 소탈함은 오늘의 한국아이치(주)를 이루는 밑거름이 됐다. 그의 성실함과 노력, 그리고 꾸준한 기술투자는 2006년 수도법 위생안전기준에 따라 국내 최초로 친환경 수도계량기를 개발하는 성과를 냈고, 각종 실용신안과 디자인 등록, INNO-BIZ 인증 등 회사의 다양한 이력을 만들어냈다. 특히 지난해 12월에는 제17회 김포시중소기업 대상에서 생산성 향상 및 기술혁신 분야 중소기업 대상(김포시장상)을 수상하며 뛰어난 기술력과 생산성을 대내외에 과시했다.

기술력을 바탕으로 한 한국아이치(주)의 성장은 매출에서도 잘 확인된다. 2005년 8억원이었던 매출은 2009년 36억원, 2011년 52억원을 기록하며 급성장 했고, 올해는 60억원 이상 매출을 예상하고 있다. 뿐만 아니라 2008년 연구개발부서 설립을 시작으로 지속적인 기술인력 충원과 연구를 통해 2013년 글로벌 시장을 향한 스마트형 디지털 수도계량기 및 전자식 적산열량계 개발에 박차를 가하고 있다.

정중남 대표이사는 “기업이 성장하고 직원이 늘어가는 것은 기업과 지역사회, 그리고 근로자 모두에게 즐겁고 행복한 일이 될 것”이라며 “서두르지 않고 순리를 따르면



누구에게나 좋은 결과가 있을 것”이라고 말한다. 젊은 나이부터 김포와 인연을 맺고, 그 속에서 맺은 인연(직원)들과 함께 묵묵히 한 길을 걷는 정중남 대표이사. 그의 경영철학에는 사람에 대한 희망과 믿음이 있다.

- 김포대학 최고경영자과정(1기)
- 김포문화원 이사
- 양촌상공인회, 김포상공회의소 의원
- 2008. 08 수도미터 KS 제품 인증
- 2009. 08 기술혁신형 INNOBIZ 인증
- 2010. 09 벤처기업 확인
- 2012. 03 냉수용 수도미터 위생안전기준(KC) 인증

주생산품 : 수도미터, 온수미터, 적산열량계, 계량기 원격검침 시스템

인증현황 : KS, 이노비즈, ISO 9001, ISO 14001, KC, 특허 및 실용신안 20여종

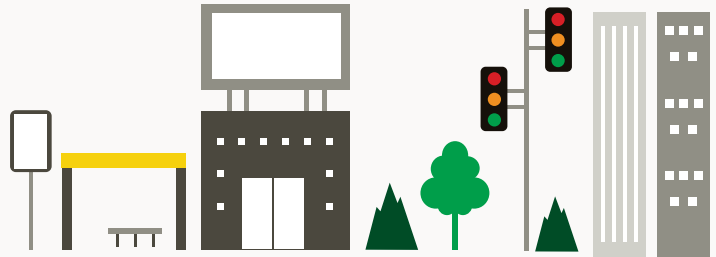


2012. 11 ~ 2013. 3

신규회원가입을 환영합니다

No.	회 사 명	대 표 자	주 소	전화번호	업 종
1	(주)라이닝코리아	김정태	통진읍 마송리 433-5	983-9730	테프론저장용기, 배란제품
2	(주)디엠	김경숙	대곶면 대능리 362-8	988-2869	포장기, 믹서기, 건조, 혼합 장치기
3	(주)디지털엔터	한상배	통진읍 마송리 61-10	988-5589	삼성전자 대리점
4	(주)다산월드	김종인	통진읍 귀전리 40-35	996-2266	차폐펜스, 가설방음판
5	제이에스니팅	양진석	양촌읍 학운리 2701 G동	984-2530	니트원단, 환편기 제작
6	대로방수화학(주)	오연식	대곶면 송마리 47-49	985-0777	방수제, 방수시공업
7	샘재매운탕	박경봉	운양동 117-2	983-2043	음식점
8	엘림종합조경(주)	이미란	양촌읍 대포리 40 가 204호	996-4027	조경식재공사
9	경성디.에스(주)	김범용	대곶면 상마리 305-30	988-6227	산업용 계량설비 제작
10	헤브론무비	한승훈	양촌읍 학운리 2979 이젠메카존 734호	070-7825-8350	기업홍보영상 제작
11	코아트	김윤재	고촌읍 태리 126-7	983-1362	유화용캔버스
12	(주)신한엘리베이터	음한욱	하성면 원산리 193-3	02-2026-6700	엘리베이터
13	(주)리더스파트너스	강현우	장기동 1609 신한프라자 804호	985-9899	사업경영컨설팅
14	피엔디	이은우	양촌읍 학운리 2979 이젠메카존 320호	999-6367	아트릴거울, LED조명
15	에이스목공기계	최이환	양촌읍 구래리 774-8	987-6245	목공기계, 산업기계
16	금강기업	박윤중	양촌읍 학운리 2979 이젠메카존 316호	999-8484	실내인테리어, 가구, 싱크 제조
17	(주)옥성	정옥선	대곶면 대능리 112-2	998-0612	수전금구
18	성광금속	임경석	하성면 전류리 316-3	997-9844	기타비철금속주조, 주물
19	(주)스틸록	강영길	통진읍 웅정리 260-7	1544-5516	캠핑카 트레일러
20	성광분체	임은숙	대곶면 대능리 112-8	998-9291	운동기구, 밧데리 도장공사
21	대건산업	황종식	통진읍 서암리 13-2	989-4996	서랍장 손잡이
22	(주)디아이에코스타	신민식	통진읍 가현리 28-1	987-6462	후라이팬, 냄비, 궁중팬
23	(주)상림조경	이권희	양촌읍 학운리 2777 김포골드밸리퍼스트타워빌딩 412호	427-8868	조경관리전문, 조경식재공사
24	(주)비앤디모터스	김경수	사우동 916 디에스프라자 104호	982-4774	자동차리스, 장기렌트
25	(주)문명	문현중	북변동 202-8	983-2151	전화설치공사, 통신관로공사
26	기세전자특수금속	나용호	대곶면 송마리 116-19	010-8768-1793	비철, 고철, 재활용
27	(주)영기업	조성진	양촌읍 학운리 3064	032-562-6151	엘보우, 이음쇠, 파이프티
28	우리아크릴	신경호	양촌읍 학운리 2979 이젠메카존 402호	999-6978	아크릴가공, 인쇄
29	한솔테크	박병운	대곶면 초원지리 477	989-5178	LM가이드블럭, 공작기계맞가공

상가임대차 보호법 관련 판결



Q
질문

상가건물임대차와 관련하여 전대에 대한 동의를 임대인으로부터 받은 전차인과, 임차인이 2기 이상의 차임연체로 임대차계약이 해지 되었을 때 전차인은 임대기간을 보장 받을 수 있는지요?

A
답변

임대인과 전차인 사이에 있어서는 직접적인 임대차관계가 존재하지 아니한다 할 것이어서 민법이 특별한 정한 권리를 제외하고는 전차인은 임대인에 대하여 어떠한 권리도 주장할 수 없다.



사안의 개요

- ▶ 임대인은 2000. 8.경 임차인에게 임대차보증금 50,000,000원, 차임 월 3,000,000원, 임대기간 7년으로 하여 상가건물을 임대하기로 하는 계약을 체결하였다.
- ▶ 그 후 임차인은 임대인의 동의하에 상가건물의 일부씩을 여러명에게 전대하였는데 전차보증금의 합계액은 임대차보증금을 초과하는 금액이었으며 그 금액은 임차인(전대인)이 수령하였다.
- ▶ 그 후 임차인은 임대차계약상의 월 차임을 계속하여 연체하여 임대인은 임대차계약을 해지하였다.
- ▶ 한편 원고는 2006. 11. 21 상가건물을 임대인으로부터 매수하였다.

이 사건의 쟁점

- ▶ 임대인으로부터 동의를 받은 전차인이 임대인(또는 임대인의 지위를 승계한 임차목적물의 매수인)에 대하여 전차보증금의 반환 및 시설비의 반환을 청구할 수 있는지 여부
- ▶ 임차인의 차임연체로 주된 임대차계약이 해지된 이후에도 임대

인의 동의하에 상가건물을 전대받은 전차인이 상가건물임대차 보호법에 따라 5년간의 임대기간을 보장받을 수 있는 지 여부

법원의 판단

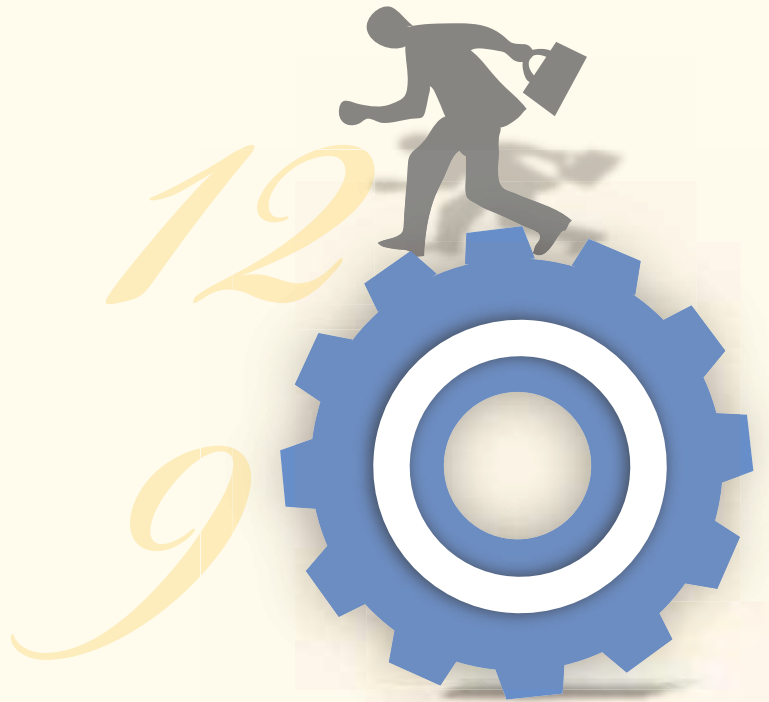
- ▶ 임대인과 전차인 사이에 있어서는 직접적인 임대차관계가 존재하지 아니한다 할 것이어서 민법이 특별한 정한 권리를 제외하고는 전차인은 임대인에 대하여 어떠한 권리도 주장할 수 없다. 따라서 전차인은 임대인에 대하여 보증금의 반환 또는 시설비의 상환을 청구할 수 없다 할 것이다.
- ▶ 주된 임대차계약이 임차인의 차임연체로 적법하게 해지되어 종료된 이상 이 사건 각 전대차계약기간의 종료여부와 관계없이 이 사건 각 전대차계약은 함께 소멸하였다고 보아야 할 것이다.



류병욱 변호사

법무법인 이일 종합법률사무소 (김포공설운동장 앞 031-984-1190)

6 근로시간 단축의 이해와 실무 기법



1. 근로시간 단축이 왜 필요한가?

우리나라는 OECD 국가 중 유일하게 연간 2,000시간 이상을 일하는 나라입니다. 이러한 장시간 근로로 인하여 근로자의 삶의 질이 낮아지고, 가족과 함께 하는 시간이 줄어들어 가족갈등이 증가하고 수면으로 주말을 보내거나 가족간의 대화가 감소하는 등의 문제가 발생하고 있습니다. 또한 장시간 근로는 업무 피로 증가 및 능력개발 기회 감소로 오히려 생산성이 저하되는 문제를 안고 있습니다.

현재 근로기준법에 의하면 상시 5인 이상 사업장의 법정근로시간은 주 40시간이며, 근로자의 동의를 얻는다 하더라도 주 12시간을 초과하여 연장근로를 하지 못하도록 되어 있습니다. 다만, 현재 고용노동부의 해석에 의하면 휴일근로는 연장근로에 포함되지 않아 추가 근로는 가능합니다. 그러나 위와 같이 장시간 근로로 발생하는 여러 가지 문제점 때문에 최근 고용노동부에서는 장시간 근로 개선을 위한 논의가 빨라지고 있어 조만간 입법화될 것으로 보이며, 이와 함께 올해부터 장시간 근로에 대한 고용노동부의 점검이 강화될 것으로 예상됩니다. 따라서 이제부터 개별 사업장에서는 근로시간 단축을 위한 진지한 고민을 시작할 때이며 이번 호에서는 근로시간 단축의 실무 기법에 대해 소개해 드리겠습니다.

2. 근로시간 단축의 실무 기법

1) 근로시간 단축

· 소정근로시간 단축

소정근로시간이란 법에 의해 정해진 근로시간 범위 안에서 사용자와 근로자간에 정한 근로시간을 말하며, 소정근로시간은 통상임금 계산에 활용이 됩니다. 과거 주 40시간제가 시행이 되면서 주 44시간을 주 40시간으로 줄인 것이 대표적인 사례입니다.

· 초과근로시간 단축

일주일에 1회 잔업 없는 날을 신설하거나 잔업을 사전에 신청하도록 하여 반드시 필요한 잔업만 인정하는 방안이 있으며, 월 잔업 쿼터제를 도입하여 1개월간의 잔업에 대해서 상한시간을 설정하고 그 이상의 잔업은 시키지도 않고 하지도 않게 하는 방안이 있습니다.

· 휴일 · 휴가 사용 촉진

연장근로, 야간근로 및 휴일근로에 대하여 수당을 지급하는 것에 대신하여 휴가를 부여하는 보상휴가제도를 활용할 수 있습니다. 또한 법정유급휴가의 사용단위를 1일에서 반일로 변경하여 분할 사용할 수 있도록 하는 반일휴가제를 검토해 볼 수 있습니다.

· 교대제 변경

연장근로가 1주 12시간을 초과하는 교대제의 경우 이의 변경이 불가피 합니다. 최근에는 3조 및 4조 교대제 등의 도입이 확산되고 있으며, 근로시간 단축을 동반한 교대제 변경은 실질임저하 및 노동강도 강화라는 쟁점이 발생합니다. 최근 현대자동차 그룹은 주야 2교대를 주간 2교대로 전환하면서 근로시간을 단축하였습니다.

2) 근로시간 변경

· 선택적 근로시간제(플렉스타임제)

사업과 종업시각을 근로자 개개인이 결정하는 제도로서 업무가 집중되는 시간을 제외하고 출퇴근 시간을 자유롭게 선택하여 초과근로를 줄이는 제도입니다. 전문직, 연구직, 주부 등의 출퇴근 편의와 능력 향상 제고에 활용할 수 있으며 유통업에서 고객이 집중되는 시간과 그렇지 않은 시간이 분명할 때 적용하는 것이 효과적입니다.

· 시차근무제

출퇴근 시간을 다양화하여 근로자들이 본인 업무 특성과 스타일에 따라 선택하도록 함으로써 개인 시간 활용도를 높이고 초과근로를



줄이는 제도입니다. 이 제도는 업종과 직무에 제한 없이 널리 사용할 수 있는 간단한 형태의 유연근무제라 할 수 있습니다.

· 시간대별 정원제

업무가 적은 시간대 영업시간을 단축하고 근로자를 휴게하도록 하는 제도입니다. 중간 휴식시간에 대한 임금 지급 여부를 두고 노사간의 이견이 발생할 수 있으므로 사업장 현실에 맞는 대안 마련이 필요합니다.

· 탄력적 근로시간제(변형근로시간제)

일정한 단위시간 내에서 소정근로시간을 평균하여 법정기준근로시간(주 40시간)을 초과하지 않는다면 단위기간 내의 특정일이나 특정주에 있어서 근로시간이 법정기준근로시간을 초과하더라도 이를 시간외근로 내지 연장근로로 보지 않아 연장근로수당을 지급하지 않도록 하는 제도입니다.

· 집중근무시간제

하루 중 업무효율이 가장 높은 시간대를 정해 그 시간대에는 오로지 고유 업무에만 집중하도록 하는 제도입니다. 주로 사무직이나 연구 전문직이 적용대상이며 집중근무시간대의 금지업무는 각종 회의, 사내외 전화, 사내외 방문, 업무협약의 지시, 복사, 신문보기, 흡연 등의 개인용무 등이 있습니다.

· 사업장 밖 간주근로시간제

근로자가 사업장 밖 근로로 인하여 근로시간 산정이 어려운 경우에는 소정근로 시간이나 업무수행에 통상 필요한 시간 또는 노사간 합의한 근로시간을 근로한 것으로 간주하는 제도입니다. 사업장 밖 근로자는 외근영업사원 등이며 임시적, 일시적으로 사업장 밖 근로인 출장의 경우에도 포함됩니다.

· 재량근로시간제

업무의 성질에 비추어 업무 수행방법을 근로자의 재량에 위임할 필요가 있는 업무는 사용자가 근로자대표와의 서면합의로 정한 시간을 근로한 것으로 보는 제도입니다. 근로자의 재량에 위임할 필요가 있는 업무는 연구개발, 설계분석, 편집, 디자인 고안 등이 있습니다.

3. 근로시간 단축을 위한 정부지원 제도

1) 장시간 근로 개선 지원 사업

- 신청자격 : 고용보험에 가입하고 보험료를 체납하지 않은 상시 근로자 수 30인 이상 사업장

- 컨설팅 영역 : 교대근무제도 개편, 근로형태 유연화 등을 통하여 근로시간을 단축하고 업무 효율 및 생산성을 향상시킴
- 컨설팅 기간 : 각 사업장당 2~6개월(통합진단 4주 포함)
- 비용 : 전액 정부지원

2) 일자리 함께 하기 지원금

- 지원 요건
 - 교대제, 일자리순환제, 실근로시간 줄이기 등을 통해 빈 일자리에 실업자를 새로 고용한 경우
 - 일자리함께하기 제도 도입한 다음달부터 6개월마다 그 기업의 월평균 근로자수가 제도 도입한 날이 속한 달의 직전 6개월의 월평균 근로자수 초과

· 지원수준 및 지원한도 : 월 평균 근로자수의 30% 한도로 증가된 근로자수 1명당 연간 720만원을 지원하며, 교대제의 경우 1명당 최대 2년간 2,160만원 지원

3) 시간제 창출 지원금

- 지원 요건
 - 사업주가 직무분할, 근무체계 개편, 새로운 시간제 직무 개발 등 시간제 일자리 마련을 위한 제도를 새로 도입하거나 확대하여야 함
 - 근로계약기간의 정함이 없는 시간제 근로자를 신규로 고용하여야 함
 - 지원대상 근로자의 실 고용유지기간이 3개월 이상이어야 함

· 지원수준 및 지원한도

새로 고용된 시간제근로자 1명당 월 60만원 한도로 하여 사업주가 지급한 임금의 50%를 1년간 지원

4. 마치며

근로시간 단축이 성공하기 위해서는 무엇보다 개별 사업장 특성에 맞는 제도의 도입이 중요합니다. 또한 법률에 의거한 도입방안이 마련되어야 합니다. 마지막으로 제도 도입과정에서 근로자들의 의견을 충분히 수렴한 방안이 필요합니다.



공인노무사 김장한

노무법인 응지 대표 (☎032-554-1145)

코골이 환자에게 더욱 피곤한 계절 봄



“

코골이 예방은
적절한
체중관리와
수면시 자세를
옆으로 유도

”



김포우리병원 코골이 전문클리닉
이비인후과 전문의 복권호 과장

꽃이 피고 따뜻한 바람에 마음까지 설레게 하는 봄이 다가왔다. 봄철에는 계절변화에 우리 몸이 적응을 잘 하지 못해 일시적으로 피로 증상을 느끼거나 오후만 되면 졸리운 춘곤증 증상을 호소하게 된다. 특히, 코골이 환자에게 있어서 봄은 코골이로 인해 밤에 충분한 수면을 취하지 못하게 되어 발생하는 피로감이 더해져 집중력 저하 등의 증세가 더욱 심해지는 계절이기도 하다.

코골이란 수면시 호흡 기류가 여러 가지 원인으로 인해 좁아진 기도로 빠르게 지나면서 연구개와 목젓 등을 진동시켜 발생하는 호흡 잡음을 말한다. 코골이를 치료하지 않고 방치할 경우 단순히 충분한 수면을 취하지 못해 오는 피로감 이외에 코골이가 악화되어 부정맥, 고혈압, 심장혈관질환, 뇌졸중, 혈관성 치매 등을 유발할 수 있으며 성기능 장애를 일으킬 수 있고 당뇨병을 일으키거나 질환을 악화시킬 수 있다.

코골이는 비만, 음주 등 다양한 원인으로 인해 발생하게 되는데 비만할 경우 목 부위에 지방이 축적되거나 혀, 편도 등의 조직이 비대해져 코골이를 발생시킬 수 있다. 또한, 턱이 비정상적으로 작거나 목이 짧고 굵은 사람에게서 많이 나타나고 인두 주변 근육의 기능에 문제가 생겨 인두의 기도 확장근의 힘이 횡격막에 의한 흉곽내 압력을 이겨내지 못할 때 발생하기도 한다.

코골이 진단은 본인이나 배우자 등 가족을 통해 코골이의 증상을 듣거나 주간에 얼마나 졸리는데 대한 문진, 비만의 정도를 파악하기 위한 체성분 검사, 코골이의 해부학적 원인을 찾기 위한 엑스레이 검사와 내시경을 이용한 검사, 수면다원검사 등을 통해 이루어지게 된다.

코골이의 치료법에는 크게 비수술적 치료와 수술적 치료로 구분되어진다. 비수술적 치료란 체중감량, 금주, 옆으로 자게 하는 수면 자세교정, 약물 치료, 마우스 피스 등 구강내 보조 장치를 통해 혀가 목 뒤로 처치는 것을 방지하는 방법을 말하며 수술적 치료란 코골이의 원인을 제거하는 비강수술, 인두부 수술, 설부 축소 수술, 두경부 골격 수술 등을 말한다.

코골이를 예방하기 위해서는 적절한 체중관리를 해야 하며 저녁식사 후 음주나 과식을 피하고 주위에 코골이 환자가 있다면 수면시 자세를 옆으로 취하게끔 유도하는 것이 좋다. 무엇보다 코골이 증상이 지속되거나 심각해지면 생명에 위협을 줄 수 있는 심장혈관질환 등 2차 합병증이 발생할 수 있으므로 병원을 찾아 진료를 보아야 한다.



봄철
건강관리에
좋은 음식



검은콩

신장은 겨울에 기운을 저장하느라 봄이 올 때가 되면 지친상태가 됩니다. 이를 위해 검은콩과 돼지고기 같은 검은음식을 먹으면 신장에 도움이 됩니다.



썩

썩은 수족냉증이나 대하증을 없애는 데 효과가 있어 겨울내 얼어붙은 몸을 따뜨하게 해줍니다. 비타민A와 C가 많아 봄감기 예방에도 도움이 되고 미네랄도 풍부하다고 해요. 연한 썩잎으로 국이나 찌개를 끓이거나 잘 말린 썩으로 차를 끓여 마시면 좋습니다.



달래

달래는 몸을 따뜻하게 해주고 소화를 도와 봄철에 제격인 식품입니다. 또한 비타민C와 철분이 풍부해서 감기와 빈혈예방에 좋습니다. 익혀서 먹는 것보다 생으로 먹는 것이 맛이 좋고 영양 섭취에도 더 효과적입니다.



조기

조기는 대표적인 봄철 생선이며 맛도 좋을 뿐 아니라 단백질이 풍부해서 우리 몸의 기운을 북돋워주는데 좋다고 해요. 겨울내 쌓였던 체내 불순물을 배출하게 해주는 효과도 뛰어납니다.



상추

상추는 입맛을 잃기 쉬운 봄과 여름에 식욕을 돋워주는 좋은 음식이죠. 비타민과 무기질이 풍부하며 다른 야채와 곁들여 먹으면 더 풍부한 영양을 섭취할 수 있습니다.

Rectify News Best of the Best

1/4분기 언론보도를
통해 살펴본
김포상공회의소의
주요소식



1

김포상의,
우수회원사 및 기업인 표창

김포신문 2012. 12. 18

金浦新聞



2

김포상의,
저소득 소외가정에 희망선물

김포신문 2012. 11. 12

金浦新聞



3

기업이 경제의 힘이고 경제의 힘이 복지로 이어진다...

김포저널 2013. 1. 11



김포저널

4

김포상의,
저소득 소외가정에 희망선물

미래신문 2013. 1. 14

미래신문



2013년 김포시 살림 6,239억원 편성

신규사업 억제, 복지예산 38% 증액

김포시의 올해 예산규모는 총 6,239억5,783만원이다.

올해 예산편성은 전년도와 같이 경제 상황을 감안, 세출구조를 조정하고 신규사업은 최대한 억제한 것이 특징이다. 시는 김포도시철도 등 당면한 현안사업 등을 위해 행정운영경비 등 경상비적 성격의 세출은 대폭 줄이고 시민의 삶의 질과 직접 관련이 있는 사업들은 전년도 수준을 유지하며, 특히 복지예산은 작년보다 38% 증가한 일반회계 총예산의 28%를 배정했다.

문의 · 기획예산담당관실 980-2045



알뜰하게
살림하세요!



교육·체육 분야 219억1천2백만원

유치원, 초등학교, 중학교 전학년에 대한 학교무상급식 지원 83억4천1백만원, 교육복지 및 학습능력 개발사업에 증진 사업 101억7천5백만원, 한강신도시 내

생활체육관 건립 25억8천4백만원, 직장운동경기부 및 전문체육인 육성 36억3천4백만원, 생활체육 활성화 4억9천9백만원, 장애인 생활체육 진흥 1억5천8백만원.



복지·여성·보건 등 1,426억9천6백만원

김포복지재단 출연금 및 운영비 10억6천5백만원, 보훈단체 지원 및 보훈시설 유지관리 21억6백만원, 장애인복지관 운영 115억7천1백만원, 기초생활수급자 등 저소득층 주민생활 보호사업 164억1백만원, 노인복지 증진 299억5천6백만원, 청소년과 아동의 보호 및 육성을 위한 사업 68억2천만원, 여성과 보육을 위한 사업 561억9천3백만원, 거주외국인 지원 및 결혼이민자 지원 9억1천1백만원.



문화·관광 분야 99억8천6백만원

문수산성 보수정비사업 등 문화재 보존 사업 12억1천3백만원, 평화누리길 정비 등 관광산업 활성화 43억6천6백만원, 전통문화 계승 및 지역문화예술 활성화

사업 11억7천9백만원, 공공도서관 운영비 30억1천8백만원.



녹지·농어업 분야 263억2천5백만원

공원녹지·산림분야 63억9천5백만원, 농어업 발전 및 농어업인 삶의 질 향상 145억6천6백만원, 농업인 양성

성과 기계화 영농 지원 16억9천7백만원, 특용작물 특성화 지원 및 시범 기술비 등 27억4천4백만원.



환경보전 분야 460억5천2백만원

소권역 물환경 관리계획 수립, 재두루미 취서식지 조성사업, 운행정 저공해화 사업, 폐기물 처리 및 청소용역 등 156억5천3백만원.



수송·교통 분야 1,247억4천3백만원

도시철도사업 100억원, 도로망 구축 126억5천만원, 운수업계 유류보조 100억원, 교통약자이동편의증진을 위한

특별교통수단 도입 및 운영 9억8천5백만원, 대중교통 서비스 향상 70억4천4백만원, 교통안전시설 유지관리비로 12억2천6백만원, 육교·지하차도·가로등 등 전반적인 도로시설물 유지관리 72억3천3백만원.



기타분야 2,522억4천3백만원

산업 및 지역개발 분야에 754억1천7백만원, 공공행정·재난안전 분야 495억7천8백만원, 상하수도사업분야 620억3천9백만원, 예비비 등 기타 652억9백만원.

한눈에 보는 김포시 시정소식



한눈에 보는 김포시 시정소식

**자동차세
3월에 납부하면
7.5% 공제**

2013년분 자동차세 전액을 3월에 선납할 경우 부과세액의 7.5%가 공제된다.

자동차세 연세액 선납제도는 납세자의 신청에 의하여 분기별로 1월에 10%, 3월 7.5%, 6월 5%, 9월 2.5%가 공제된 금액으로 1년분 자동차세를 미리 납부할 수 있는 제도다.

3월 중 자동차세 연납을 신청하고자 하는 납세자는 시청 세정과나 읍·면사무소를 방문하거나 전화로 신청하면 된다. 또한 지방세 홈페이지에서(www.wetax.go.kr) 신청과 납부를 동시에 할 수 있으며, 인터넷지로 사이트, 납세자 평생계좌번호인 가상계좌와 전국금융기관의 CD/ATM기기 등을 이용해 납부할 수 있다. 아울러 자동차세를 연세액으로 납부한 후 자동차를 매매하거나 폐차·말소하면 그 기간만큼 일할 계산한 금액을 환부하며, 올해부터는 이전등록 시 자동차세 연납승계 신청서를 제출하면 승계도 가능하다.

기타 사항은 김포시 세정과 (☎031-980-2877) 또는 읍·면사무소로 문의하면 된다.

**김포도시공사,
비상경영
체제 돌입**

1실 1처 2본부 재편, 분양팀 사장 직속으로

김포도시공사(사장 정옥균)가 부동산시장의 공급 과잉에 따른 위기상황 극복을 위해 조직개편을 단행하며 비상경영체제에 돌입했다.

도시공사 정옥균 사장은 전 직원을 모아놓고 경제위기에 유연하고 탄력적으로 대처하기 위해 조직체계를 개편하고 비상경영체제 돌입을 선언했다.

이에 따라 도시공사는 중보·유사업무를 통합하고 경영전략팀을 기획예산팀으로 확대 개편하는 등 1실 4본부 체제를 1실 1처 2본부 정비하고, 분양·판촉 및 한강시네폴리스 사업을 사장 직속 TF팀으로 구성해 중요분야 전략 집중도를 높여나갈 계획이다. 또 경상경비 13.5% 절감을 목표로 긴축재정 운영 목표를 설정했다. 정옥균 사장은 “지금까지의 5년보다 향후 5년이 더 험난할 것이라는 위기 의식 아래 직원 개개인이 혁신해야 한다” 며 “경기 불황은 우리가 통제할 수 없는 외부요인이지만, 사업을 돌아보고 전열을 가다듬어 위기를 기회로 만들어 나가야 한다” 고 당부했다.

**유정복 장관
비서실장 도윤호
김포당협
사무국장 김종혁 임명**

유정복 장관, 김포당협 사무국장 임명

유정복 행정안전부 장관은 취임에 따른 장관 비서실장에 김포시 통진 출신인 도윤호(남, 59세)씨를 임명했다. 신임 도윤호 비서실장은 가평군 부군수, 동두천시 부시장, 경기도 문화복지국장으로 일해왔고, 김포통진중·고 축구서포터즈 단장으로 활동하고 있다.

한편 김포당협 사무소의 신임 사무국장에는 김종혁(51세) 보좌관을 임명했다. 김종혁 사무국장은 운양동 출신으로 서강대 공공정책대학원(행정학 석사)을 졸업하고 광명시 및 김포시 공무원을 거쳐 유정복 국회의원 보좌관으로 재직하고 있다.

도, 향산지구
교통기반시설
확충 '조건부 동의'

교통량 증가 감안, 접근 및 주도로 기능 확보

김포시 향산지구의 교통기반시설이 확충될 것으로 전망된다. 경기도는 3월 7일 교통영향분석·개선대책심의위원회를 열고 김포시가 제출한 향산지구 도시개발사업 교통영향분석 개선대책을 조건부 가결했다.

이번 향산지구 도시개발사업에는 고촌읍 향산리 83-1번지 일원 향산지구의 기 입지한 주거시설 및 창고시설 지역에 대한 용도를 도시경관 및 생활환경 개선을 위해 주변환경과 조화를 이루는 계획적 개발로 자연·생산 녹지지역을 일반주거지역으로 용도 변경하는 내용이 담겨 있다.

향산지구는 한강시네폴리스 1구역의 배후단지 및 2구역 개발추진의 촉진제 역할로 김포시 지역발전 선영향을 미칠 것으로 예상돼 조속한 사업 추진이 필요한 지역으로 인식돼 왔다. 특히 이 지역은 사업이 장기화됨에 따라 대부분의 주민이 이주해 도시슬럼화가 진행되고 있어 시급한 정비가 필요한 지역으로 지적돼 왔다.

한편, 이번 승인에 따라 2016년까지 사업지에서 국도48호선까지의 접근도로를 6차로로 확보하고 서울 방면으로만 접속됐던 향산교차로를 전방향입체 교차로로 변경해 강화 및 일산 방면으로의 접근이 원활해 졌다. 또 사업지내부의 원활한 통행을 위한 대로, 중로, 소로 19개 노선을 신설했으며, 보도 및 보행공간의 확보와 사업지내 주차장을 개설하는 등 시네폴리스 1단지(산업단지)의 배후 단지 역할을 위한 토지이용계획과 2단지의 토지이용계획의 연계개발방식을 통해 주변지역과 체계적인 토지이용 및 교통 접근의 공동개발방식으로 입주민의 편의를 기대할 수 있을 것으로 예상된다.

시,
골목상권
활성화 나선다

골목시장 상권 활성화 되도록 지속적인 협의

김포시는 지난 3월 5일 관내 상가변영희장과 시장상인회장 등 관계자들이 참석한 가운데 골목상권과 시장상권 활성화 방안을 논의했다. 이날 회의에서는 경기침체와 대형마트 및 SSM 입점으로 급속하게 위축되고 있는 골목상권을 살리기 위한 김포시 차원의 각종 지원시책을 논의했다.

시는 소상공인에 대한 자금을 최대 1억원까지 장기 저리로 융자 하는 제도에 대해 안내하고 전통시장의 금융취약 상인에 대한 삼성미소금융재단의 융자 알선과 대형마트 영업제한으로 전통시장 활성화를 위해 적극 지원해 나갈 것이라고 밝혔다.

시는 앞으로 정기적인 간담회를 갖고 골목시장 상권이 활성화 되도록 상가변영희장들과 머리를 맞대고 지속적으로 협의해 나갈 계획이다.

시, 환경오염물질
무단배출
업체 적발

환경오염물질 무단배출 새벽이나 야간 취약시간대 단속

김포시는 지난 2월 26일부터 3월 8일까지 대곶면 거물대리 일대의 환경오염물질 배출시설 업체에 대한 야간단속을 실시한 결과 대기오염 방지시설 부적정 운영업체 2곳, 폐수 무단방류업체 1곳, 대기 및 폐수 배출시설 미신고 업체 3곳, 대기배출시설 변경신고 미이행 2곳 등 총 8개 업체를 적발했다. 시는 폐수무단방류 및 오염방지시설 부적정 운영과 배출시설을 신고하지 않고 운영한 6개 업체는 영업정지와 고발 조치를 취하고, 변경신고를 하지 않은 2개 업체에 대하여는 과태료를 부과 할 예정이다.

시 관계자는 “최근 대곶면 거물대리 환경오염 문제가 언론에 보도되는 등 사회문제로 대두됨에 따라 경각심 고취 차원에서 야간단속을 실시했다”며 앞으로도 새벽이나 야간 취약시간대에 정기적인 단속을 실시해 환경오염 행위를 근절해 나갈 계획이라고 밝혔다.



김포한강신도시

생명을 품다

도심 속 물길 품은

최초의 수로도시 완공 눈앞

2006년 착수한 김포한강신도시가 2013년 사업 마무리에 박차를 가하고 있다. 장기(1,2공구), 운양(3,4공구), 구래·마산동(5,6공구) 등 김포2동 일원에 10,866,733.7㎡ 규모로 건설 중인 한강신도시가 완공되면 55,665세대가 입주해 김포시 인구가 40만명에 달하게 된다.

한강신도시는 한강과 김포평야를 가로질러 발달한 수로와 하천의 물 자원을 이용해 자연과 생태를 도심 속에서 만날 수 있도록 '물 순환체계'를 구축하여 다양한 친수공간을 조성하고 있어 다른 지역의 신도시와 크게 구별되고 있다.

주제공원 4호 중앙공원 조성 예시도 이전 신도시들이 기존 지역이 지니고 있던 자연적, 생태적, 문화적 전통과 자원을 무시하고 획일적인 아파트 위주의 주거형 도시로 개발되었다면 김포한강신도시는 오천년 농경문화를 간직해온 김포의 물 자원을 활용해 지역문화와 정서를 도심 속에 생태적으로 구현한다는 평가를 받고 있다.



대한민국의 베네치아 '한강신도시'

2007년 5월에 기본계획을 수립하고 현재 대수로 주변 조경공사와 옹벽공사가 한창인 올해 각종 시설물과 수질정화시설을 설치하게 될 한강신도시 대수로는 가마지천과 김포대수로를 중심축으로 하여 총 연장 15.3km의 물줄기다. 수순환체계의 한 축인 김포대수로의 폭은 수변상업 지구 내에는 15~18m, 그 외의 지역은 20m 내외, 중앙공원은 90m로 조성된다. 수로와 수로변에는 물과 함께하는 스트리트형 레저·문화공간을 만들어 줄 시설로 복합쇼핑몰과 소형 유람선, 자전거 도로 등 레포츠시설, 수변데크와 공연장, 노천카페 등 편의시설, 벽천, 산책로 등이 조성될 예정이다. 2013년 윤곽을 드러내기 시작하는 '물 순환체계'는 늦어도 2014년 완공될 예정이다.

한강신도시, 생명을 품다

김포한강신도시에서 빼 놓을 수 없는 특화사업 중 하나가 조류생태공원이다. 김포는 철새들의 보금자리로 중요한 지리적 위치를 차지하고 있는 만큼 김포한강신도시와 한강에 접한 639,477㎡의 농지를 조류생태공원으로 조성해 한강신도시 내에 겨울철새들의 서식환경을 조성할 계획이다. 조류생태공원에는 일부 농경지가 그대로 유지되고 우수지를 포함해 생태를 체험하고 학습할 수 있는 습지, 수림대, 탐방 뱃길, 탐방데크, 야생화단지, 산책로와 자전거 도로 등 편의시설도 들어서게 된다. 2010년 7월 개관해 김포한강신도시 홍보관으로 운영 중인 에코센터는 2014년부터 생태체험학습관으로 운영된다.

전통의 멋과 만나다

운양동에 위치해 한강신도시로 편입된 한옥마을은 20여 채의 전통한옥을 그대로 살려 문화예술을 교류하며 창작활동을 지원하고 전시할 수

있는 '아트빌리지'로 재탄생한다. 건축면적 6,980㎡에 신축건물 2개동을 포함해 총 20여개동으로 구성되는 아트빌리지에는 아트센터, 아트하우스, 오픈스튜디오, 아트파크 등이 운영될 예정이며 2015년 완공될 예정이다.

김포도시철도, 12월 착공

김포시는 김포도시철도 사업과 관련 2013년 3월까지 차량시스템을 선정하고, 올해 말 착공을 목표로 조속히 추진키로 했다. 시는 교통난 해소와 시민의 편리성, 정시성을 갖춘 최첨단 신교통수단인 도시철도 건설사업의 시초가 되는 열차운행시스템 중 차량과 신호, 검수설비에 대해 지난 1월 10일 국제입찰공고를 실시했다. 앞서 시는 2010년 2월 국내 최고의 철도 건설운영 전문업체인 한국철도시설공단과 서울메트로가 설계 시공 시운전을 전담할 수 있도록 2019년 4월까지 위탁시행 협약을 체결한 바 있으며 철도차량시스템은 무인자동운전시스템으로서 시속 70Km 이상, 표정속도 42Km 이상 되는 최첨단 최우수 시설로 도입할 계획이다. 시는 위탁시행자와 함께 오는 3월까지 차량시스템 선정을 완료할 계획이다. 이어 토목·건축 등 노반공사에 필요한 구체적 설계를 실시해 공사기간을 최대한 단축할 수 있도록 다양한 입찰방식을 검토해 연내 공사에 착수할 수 있도록 한다는 방침이다. 장기간의 시간과 예산이 투입된 김포한강신도시에는 이제 파괴와 소비를 넘어 보존과 상생이라는 틀 속에서 시민들이 건강하게 꿈을 이룰 수 있는 '지속 가능한 창조도시'를 향해 나아가고 있다.



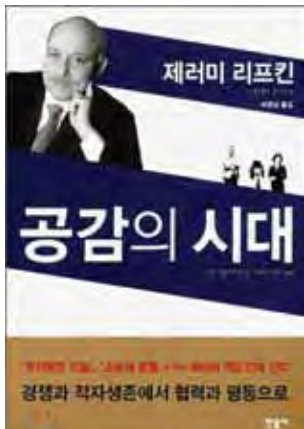
책
Book

함께하면 좋을 몇 권의 책



(다산 지식경영법) 정민 저, 김영사, 2006

탁월한 지식편집자 정약용은 어떻게 지식을 경영하고 정보를 조직했을까? 경영현장에서는 당면과제에 접근하고 맥락을 짚어내는 지침서로도 활용될 수 있는 책이다. 다산의 탁월한 사고와 과학적인 논리로 21세기에도 유용한 지식과 정보 경영의 로드맵을 제시한다.



(공감의 시대) 제러미 리프킨 저, 민음사, 2010

경쟁의 문명에서 공감의 문명으로!
20세기가 석유라는 에너지를 기반으로 소수에게 부가 집중되는 경제 체제였다면, 지금 세계는 오픈소스와 협력이 이끄는 3차 산업혁명의 시대로 접어들었다고 말한다. 경제사에 '공감'이라는 새로운 화두를 제시해 보다 새롭고 풍부한 해석을 들려준다.



(인문학으로 광고하다) 박웅현 · 강창래 저, 알마, 2009

크리에이티브 디렉터 박웅현. 그가 만들어낸 광고물로, 창의성을 이야기하다!
한국 사회나 광고업계에서 창의적이라고 인정받은 그의 성공적인 광고물을 바탕으로 '크리에이티브 디렉터 박웅현의 창의성과 소통의 기술'을 밝혀낸다.
이는 창의성의 실체에 한 발 더 다가가는 계기를 마련할 것이다.

Sound of Music

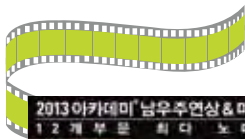
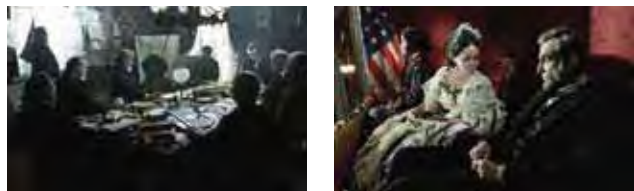


알프스의 아름다운 자연에 둘러싸인 오스트리아의 짤스부르크 수도원.

학창시절 음악시간에 한 번쯤은 보았을 법한 영화. 솔한 명곡을 탄생시킨 명장 중 명작이라 불리는 사운드 오브 뮤직.

40여년이 지난 지금 봐도 어디 하나 흠 잡을 데 없이 각본, 음악, 연기, 모든 것이 온전하게 구성되었고, 더불어 오스트리아와 독일의 역사적 배경의 소재는 자칫 가버울 수 있는 뮤지컬 영화로서의 위험요소를 줄이는데 한몫했다. 기분이 울적한 때 기분이 좋아지게 만드는 방법을 알려주고, 한 치 앞을 알 수 없는 상황에서도 스스로에게 용기를 불어넣는 방법을 알려주는 마리아의 노래는 모든 이에게 감명이 될 수 있는 힘을 지닌다.

링컨



국민을 위한 전쟁의 종결이나, 인류를 위한 자유의 선택인가! 세계를 바꾼 그의 위대한 선택!

미연방 역사상 가장 아픈 상처로 기억될 남북전쟁. 그 사이에 노예제도가 있었다. 모든 인간은 자유로워야 한다고 믿는 링컨은 전쟁이 끝나는 순간 노예제 폐지 역시 물거품이 될 것이라 확신하고 전쟁 종결 이전에 헌법 13조 수정안을 통과시키려 한다. 하지만 수정안 통과까지 20표만을 남겨놓은 상황에서 남부군으로부터 평화제약이 들어온다. 전장에서 흘리게 될 수많은 젊은 장병들의 목숨, 그리고 앞으로 태어날 모든 인류의 자유. 그 무엇도 포기할 수 없는 링컨에게 위대한 결단의 순간만이 남아 있는데...

상공회의소
PL공제

역시 다릅니다!

저렴한 보험료, 든든한 보장, 다양한 혜택까지!

1 가장 저렴한 보험료

- 일반보험료에 비해 기본 20% 할인
- 상공회의소 회원 추가할인(별도 문의)

2 유리한 보험조건

- 국내최고 경제단체의 협상력
- 유리한 보험조건과 담보범위 제공

3 분쟁조정/고객지원

- 가입회원 편에서 보험분쟁조정
- 법률자문, 클레임처리 등 지원서비스 제공

4 다양한 혜택

- PL관련 무료 교육/컨설팅 제공
- 상공회의소 회원서비스 무료 제공



김포상공회의소

Tel. 031) 983-6655~6

E-mail. kimpo@korcham.net



삼진스틸산업(주)

SAMJINSTEEL INDUSTRIAL Co.,Ltd.

친환경, 최상의 “그라운드 앵커 시스템”

“고객을 위한”, “고객을 중심으로 한”, “고객의 만족을 위한” “SAMJ”와 함께



▲ 삼진스틸 회사전경



▲ 앵커 시공현장



SAMJ-ECD ANCHOR (인력제거식) - 흠막이 가시설



SAMJ-U TURN ANCHOR (장비제거식) - 옹벽보강, 사면안정, 부력방지용



SAMJ-LTF ANCHOR (영구앵커) - 옹벽보강, 사면안정, 부력방지용



압착그립



웨지



헤드 & 웨지